



STICHTING
BEHOUD
DIERENWERELD
VELUWE

Officieel orgaan van de STICHTING BEHOUD DIERENWERELD VELUWE.

INHOUD:	Voorwoord van de voorzitter	blz. 1
	Veluwsche sage	2
	Wildviaduct	4
	Tentoonstelling 1989	5
	Expositie 1990	6
	Herstel klein landschapselementen	7
	Behoud heidevelden	9
	Jaarprogramma 1990	12
	Natuurbeleidsplan	15
	Bezoek aan de wildkansel	26
	Cullinaire hoek	28
	Kwis	29
	Los-vast	30
	Wist u	31
	Diversen	32
	Wervingsaktie nieuwe donateurs	32
	Mededelingen	33
	Aanmeldingsformulier nieuwe donateurs	35

Tekeningen: W. Fiets en H. Bonekamp

Voorblad: Ons nieuwe embleem,
ontworpen door: Martijn van Delft uit Apeldoorn.

De mens is het intelligentste van alle dieren en het meest dwaze.

Namens de dieren,
Diogenes (412 – 323 v. Chr.)

Het voortbestaan van de diersoorten op aarde is afhankelijk van de gevoelige balans van de natuur.

Tot nu toe hebben vele dieren de inbreuk van de mens op hun bestaan overleefd. Maar wanneer wij niet leren de dieren op hun juiste waarde te schatten en een plaats op deze aarde voor hen zeker te stellen, bestaat het gevaar dat wij de rijke en kleurrijke wereld ontdoen van vele bewoners.

Wij hopen en geloven dan ook dat u samen met ons, ons enthousiasme voor de dierenwereld in al zijn vormen kunt delen.

Voor dat je het weet is een jaar weer voorbij. Dat besef je pas, als je aan het eind van het jaar begint met het Stichtingsblad 1990 en het daaraan verbonden samenstellen van een nieuw jaarprogramma.

In de afgelopen jaren hebben we als Stichting bewezen dat we in een zekere behoefte voorzien, gezien het feit dat we een zeer groot aantal bezoekers op onze tentoonstellingen trekken.

Ook dit jaar, met als thema "Vossen" (circa 55.000 bezoekers), hebben we vaak mogen horen dat het mooi en leerzaam was. Alleen al tijdens deze laatste expositie hebben zich meer dan 100 nieuwe donateurs aangemeld. Wat ons dit jaar verrastte was de enorme belangstelling voor de excursie in het park Berg & Bosch. De belangstelling was zo groot dat we altijd veel meer aanmeldingen hadden dan we konden plaatsen.

De wandel- en fietstochten en de wildkansel werden goed bezocht, ook de dialezingen van het afgelopen jaar, met een gemiddelde van meer dan 110 bezoekers, was zeer goed.

Vierhousterbos en sinds dit jaar voor het eerst te onderhouden en inventariseren van circa 130 vogelkasten op radio Kootwijk, wordt zeer gewaardeerd. Door uitbreiding van onze activiteiten hebben we dringend behoefte aan mensen die af en toe een zaterdag willen helpen. Schroom niet en meld u aan als vrijwilliger. Het is meestal leerzaam en leuk (in de vrije natuur).

Hierbij wil ik al diegenen bedanken die ons het afgelopen jaar hebben geholpen. Mede door hun bijdrage was het mogelijk al onze geplande activiteiten te realiseren.

Ook voor dit jaar is weer een afwisselend programma samengesteld met als hoogtepunt de tentoonstelling met als thema "DE HEIDE" (met zijn flora en fauna). Verder zullen er regelmatig excursies voor de toeristen gehouden worden naar het grofwild in het park Berg & Bosch. Wist u dat we alweer voor de vijfde opeenvolgende keer deze expositie organiseren?

Meer over het jaarprogramma elders in ons blad.

Ik spreek de wens uit dat u ons zult blijven steunen en onze activiteiten blijft bezoeken.

Tot slot wens ik u allen een gezond en voorspoedig jaar toe.

Uw voorzitter,

L. VAN DER MEULEN

VELUWSE SAGEN

VAN D' AARDMANSBERG EN D' ECHOPUT

Sinds jaar en dag woonde in den Aardmansberg een klein kwaadaardig kereltje. Overdag is hij nooit gezien, maar 's-nachts spookte hij rond op de heide en deed den niets kwaads vermoedenden voorbijganger plotseling schrikken door op den weg te springen, of, achter een struik of boom verborgen, op eenmaal een harden schreeuw te geven.

Daar bleef het vrijwel bij, want veel meer dan den menschen schrik aanjagen kon hij niet, en hij vond daar blijkbaar een byzonder genoeg in. Een enkele maal zag men hem weleens over de hei strompelen op zijn kleine kromme beentjes, of een takkenbos voortslepen naar zijn woning, die diep onder in den Aardmansberg is en uit vele gangen en vertrekken bestaat. De menschen hebben dikwijls naar den ingang gezocht, maar ze hebben dien nooit kunnen vinden. Of hij binnenkomt door een konijnenhol ergens in een kuil onder dichte hei verborgen, of dat hij door een tooverspreuk de macht bezit de deur te doen veranderen in een steen, is niet met zekerheid uitgemaakt, want de één zegt dit en de ander dat.

Nu wilde het toeval, dat men ongeveer een eeuw geleden, aan den voet van den Aardmansberg, een diepen put ging graven. Het duurde heel lang eer men water had. Toch gaf men den moed niet op, en vond eindelijk na 232 voet diep gegraven te hebben, overvloedig en zuiver water. Toen de put klaar was, kwam men tot de ontdekking dat die toevallig was gegraven vlak boven de bron van den aardman, waarbij zich ook de keuken bevond, en zoo kwam men er achter, dat de aardman getrouwd was, maar z'n vrouw altijd in de keuken opgesloten hield.

Zij is de dochter van Lucht en Aarde en werd Echo genoemd. Zij moet vroeger een heel mooi meisje geweest zijn, alleen wat babbelachtig en altijd om een praatje verlegen.

Op een keer kon ze het in huis niet meer uithouden, omdat Aarde, haar moeder, nooit iets zei, en haar vader, Lucht, nooit een goed woord voor haar over had.

Als ze hem iets vroeg, dan floot hij door den deukier, bulderde in den schoorsteen, of antwoordde in het geheel niet.

Zoo kwam het dat ze, na haar vader weer eens iets gevraagd te hebben, en weer geen antwoord gekregen te hebben, wanhopig het ouderlijk huis ontvluchtte. Bij den Aardmansberg ontmoette ze toen den kleinen plaaggeest, die meteen verliefd op haar werd en tegen zijn gewoonte in, vriendelijk met haar keudelde.

Echo, die thuis niet veel gewend was en hem een aardigen, vriendelijken vrijer vond, trouwde zoo maar subiet met hem.

In het eerst ging alles goed, en leefden ze samen heel gezellig in het ruime verblijf onder in den berg; maar weldra kwam de oude aard van den dwerg

weer boven; lang kon hij de comedie van liefhebbend echtgenoot niet volhouden.

Al spoedig was het: Echo, je houdt je mond, ik houdt niet van al dat lawaai in m'n huis.

Dan zweeg het praatzieke, maar vriendelijke vrouwtje een poos, tot ze, er niet meer aan denkend, opnieuw begon te snappen.

Het werd een voordurend geharrewar tusschen die beiden, totdat de kwaadaardige aardman haar eindelijk in de keuken opsloot en haar op doodstraf verbood te spreken, als haar niets werd gevraagd, en dan slechts te antwoorden in heel weinig woorden.

Dit was een vreeselijke straf voor de lieve, ongelukkige Echo. Ze vermagerde en verkwijnde, zoodat alleen de stem van haar overbleef. Die stem antwoordt nog alleen als men haar iets vraagt, maar ze zal nooit het eerst spreken.

En wie het niet gelooven wil, wat hier allemaal van haar geschreven staat, moet het haar zelf maar eens vragen:

„Hoe heette uw vader, dien ge zijt ontvlucht?”

En zij zal antwoorden: *„Lucht”.*

„Hoe heette de moeder, die je baarde?”

„Aarde”.

„Hoe was de Aardman, toen ge met hem zijt getrouwd?”

„Oud”.

„Houdt ge van hem, ja of neen?”

„Neen”.

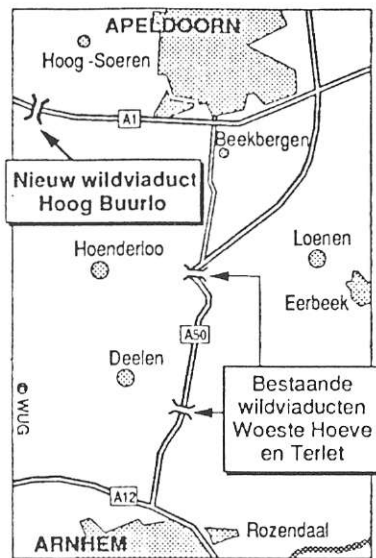
Nu, en als een vrouw zooiets ronduit zegt, dan moet het wel heel erg zijn, en het zou onkiesch wezen er verder op in te gaan.

UIT: VELUWSE SAGEN DOOR GUST. van de WALL PERNE



WILDVIADUCT

Zoals u misschien al in de krant hebt kunnen lezen, is er door de Stichting Natuur en Milieu een voorstel voor een derde wildviaduct over de A1 Apeldoorn – Amersfoort ingediend. Dit wildviaduct zou ter hoogte van Hoog Buurlo gebouwd moeten worden.



Dhr. G. J. M. Braks, gedeputeerde van Milieuzaken in de provincie Gelderland
Mevr. C. Stigter en Drs. D. Logemann van de St. Landelijk overleg Natuur en Landschap, laten weten dit voorstel toe te juichen.
Want wat is er mooier dan op de langere termijn één groot leefgebied voor de dieren op de Veluwe te maken.



TENTOONSTELLING 1989

Het afgelopen jaar heeft onze tentoonstelling -zoals bekend- als onderwerp de vos gehad. Over dit dier valt natuurlijk van alles te vertellen, maar omdat de tekst in de expositie niet te lang mag worden, moet er een keus gemaakt worden. Wij hebben getracht in korte en bondige teksten het publiek iets meer over dit prachtige dier te vertellen.

De opening werd verricht door Dr. S. Broekhuizen van het Rijks Instituut voor Natuurbeheer uit Arnhem.

Buiten de dia-serie die in onze speciale ruimte continue gedraaid wordt hebben we ook een geheel in eigen beheer gemaakte serie over de zure regen kunnen vertonen. Voor volgend jaar werken we aan een verdere professionalisering hiervan.

Ook voor het eerst op onze tentoonstelling hadden we schijven hout van diverse -inlandse- bomen, waarvoor veel belangstelling bestond.

Onze excursies naar de herten- en varkensbaan waren eveneens een groot succes. Uit alle hoeken van Nederland werd er gebeld wanneer deze excursies plaats zouden vinden. In 1990 zullen we proberen deze excursies vaker te laten plaatsvinden.

Het totale aantal bezoekers bedroeg ongeveer 55.000.

Zoals elk jaar weer willen we vanaf deze plaats nog even alle mensen die een bijdrage geleverd hebben aan het welslagen van onze expositie bedanken.

- J. den Besten (natuurfotograaf)
- H. Bonekamp (beheerder Berg en Bosch, natuurschilder)
- Boswachters gemeente Apeldoorn
- Dr. S. Broekhuizen (R.I.N.)
- W. Fiets (geprepareerde dieren)
- J. Huttinga (jachttopzichter, foto's en geweien)
- R. Knol (fotografie)
- J. Prins (boomschijven)
- D. Singel (geprepareerde dieren)
- Stichting Het Gelders Landschap
- M. Vervoort (preparateur)
- H. Vukkink (elektriciteit)
- A. de Wit (geprepareerde dieren)
- en alle vrijwilligers.

EXPOSITIE 1990

Het thema: HEIDE EN ZIJN FAUNA.

Dit jaar hebben wij als thema voor onze jaarlijkse expositie "HEIDE EN ZIJN FAUNA" gekozen. De HEIDE, zoals we die op dit moment kennen, is eigenlijk een door mensenhanden aangelegd gebied. In natuurlijke vorm zal de heide alleen ontstaan ten gevolge van "natuurrampen" of aan bosranden.

Een tweede belangrijke voorwaarde is dat de grond zeer arm moet zijn. Zodra de grond weer voedselrijker wordt zal de heide vergrassen en zullen opgroeiende bomen de heide verdringen.

In het verleden is de heide ontstaan door het kappen van het bos. Schapen konden zich goed voeden met de grassen en het jonge opgroeiende struikgewas op heidevelden. Hierdoor werd de heide niet overwoekerd. De mest werd gebruikt voor de bouwgronden.

Door de verzuring van de regen, waardoor de grond voedselrijker (o.a. stikstof) wordt en het verdwijnen van de schaapskudden gaat de heide snel achteruit.

Door afbranden, kunstmatig plaggen of begrazing door runderen, paarden en schaapskuddes probeert men de heide te behouden. De schaapskudde is ook nog een toeristische attractie.

De algemene Latijnse naam voor heide is Ericaceae.

Op de droge heidevelden groeit de Struikheide, terwijl op nattere delen meer de Dopheide en de zeldzame Rode Dopheide voorkomen. De verschillende soorten heide geven ons in de bloeiperiode juli/augustus een schitterend purperpaars panorama.

Al dwalend kan men er vele mossoorten aantreffen, zoals het Thuja-mos, Gedraaide-Knikmos en Haarmossen.

Op de heide treffen we verschillende diersoorten aan: konijnen, herten, reeën, muizen, vossen en de zeldzame korhoen. De heide is ook een goede biotoop voor reptielen en amfibieën. Tussen de heidestruiken kunnen de slangen en hagedissen goede droge en beschutte plekjes vinden.

Onze inheemse reptielen die het liefst in de wat vochtige heidegebieden vertoeven zijn slangen, zoals de Adder en de Ringslang. Daarnaast vinden we de Zandhagedis, de levendbarende Hagedis en de Hazelworm (wordt veel voor een slang aangezien). Al deze reptielen zijn momenteel in Nederland een bedreigde diersoort t.g.v. de grote rekreatiedruk en de vergrassing.

We kunnen ook de zeldzame Heikikker, Groene kikker en Padden aantreffen. En dan zijn er nog de vele soorten insecten en vlinders. Heidehoning is zeer geliefd, vandaar de vele bijenkorven op de heide.

Al deze facetten van de heide zullen we in onze expositie onder de loep nemen.

Doorlopend zal er een diaserie over de Veluwe worden vertoond. De bekende

natuurfotograaf Ruud Knol zal de fotohoek voor zijn rekening nemen. De Bosbouwschool zal zich dit jaar in de gastenhoek presenteren.

Ook zal er dagelijks een rondleiding worden verzorgd in samenwerking met de boswachters van de gemeente Apeldoorn. Dit naar aanleiding van het grote succes van de rondleidingen van afgelopen jaar door het park Berg en Bos.

De openingstijden van de tentoonstelling vindt u vermeld bij het jaarprogramma.

We hopen dat u ook dit jaar onze tentoonstelling zult bezoeken.



HERSTEL KLEINE LANDSCHAPSELEMENTEN

Halverwege vorig jaar is de gemeente Apeldoorn met een uniek project gestart, namelijk het HERSTEL VAN KLEINE LANDSCHAPSELEMENTEN.

Waarom dit project?

Door verschillende oorzaken verkeren kleine landschapselementen zoals houtwallen, singels, hagen, boomgaarden en bossages op landerijen en andere particuliere terreinen vaak in een slechte onderhoudstoestand en dreigen ze te verdwijnen.

En toch vervullen deze elementen een aantal belangrijke functies, te weten:

- ze hebben veel te bieden aan verschillende diersoorten, voor de ene soort is dit nest- en/of broedgelegenheid, een ander haalt er zijn voedsel en weer een ander gebruikt een singel als trekroute om van het ene landschap naar het andere te trekken;
- zij verfraaien het landschap;
- delen van het landschap vertellen ons vaak een interessant stuk geschiedenis.

Wat wordt er gedaan?

De diverse uit te voeren werkzaamheden omvatten:

- het afzetten van houtwallen zodat deze opnieuw kunnen uitlopen en bescherming bieden aan het wild;
- het knotten van wilgen, zodat te zware takken niet uitscheuren;
- het afrasteren van beeldbepalende bomen, zodat het vee geen schade kan veroorzaken;
- het herinplanten van singels en houtwallen met landschappelijk passende soorten zoals eik, berk, gelderse roos, krent, kardinaalsmuts, hazelaar, els en meidoorn.

Wie en Waar?

Het werk wordt uitgevoerd door een groep van vier (langdurig) werklozen onder leiding van een ervaren voorman. De medewerkers aan dit project volgen naast hun werk een opleiding om hierna beter toegerust een baan te kunnen vinden in de groensector.

De verantwoordelijkheid van dit project valt onder de gemeente Apeldoorn, nauw betrokken hierbij zijn de provincie Gelderland, de Stichting Coördinatie Landschapsbeheer Gelderland en het Gewestelijk Arbeidsburo. In de maand september 1989 is met de onderhoudswerkzaamheden in de omgeving van Loenen gestart. Aan de uitvoering van de werkzaamheden zijn geen kosten voor de eigenaren van de grond gemoeid.

Maar voordat de gemeente met het werk begint wordt een overeenkomst gesloten met de betrokken eigenaar, waarbij deze zich verplicht de beplanting voor tenminste zes jaar goed te onderhouden.

Lammert van der Meulen



INTENSIEVE BEGRAZING EN PERIODIEK PLAGGEN BEHOUD VAN DE HEIDEVELDEN

Menig heideveld ziet er wat vreemd uit, de laatste tijd. Alsof er een tankbrigade aan het werk is geweest, maar dan wat georganiseerder. Her en der zijn grote lappen vegetatie verwijderd, vaak in een zuiver rechthoekig patroon. Schijnbaar willekeurig liggen die grijze rechthoeken verspreid over het landschap: een nieuwe poging om de hei te redden. Al jaren is het kommer en kwel met onze heidevelden. De mooie paarse vlakke van weleer is veranderd in een wat schimmige grasmat met veel mos en weinig heide. Of, nog erger, de heide is volledig dichtgegroeid met bomen en dus bos geworden.

Heide-op-zich is geen natuurlijk landschap. De struikheide, want daarover hebben we het, kwam als plant van nature alleen voor langs bosranden, op open plekken of in veengebieden. Heide vormde nooit een uitgestrekte vegetatie, zoals we dat nu kennen.

Alleen na een ingrijpende gebeurtenis, bijvoorbeeld na een bosbrand of na kaalkaap van het bos, kon de heide zich massaal vestigen. Maar nooit voor lange tijd, want al spoedig namen jonge bomen het van de struikheide over. Heide gedraagt zich als een pioniersplant: op open grond wil hij goed groeien, maar zodra er te weinig licht is laat hij het afweten. Om te weten hoe onze heidevelden zijn ontstaan moeten we ver terug in de tijd.

ROOFBOUW

Pas in de bronstijd, 1700-800 voor Chr. gingen de mensen gewassen verbouwen. Aanvankelijk op moestuin-grote akkertjes, later, in de ijzertijd (800-0) op wat grotere schaal. Maar al die tijd was er sprake van een vorm van roofbouw: er werd wel geoogst maar niet gemest. Met als gevolg dat de grond vrij snel was uitgeput, zodat er een nieuw stuk grond (meestal bos) moest worden ontgonnen. Van de Romeinen leerden onze voorouders dat ze het land ook op een andere manier konden beheren, bijvoorbeeld door het één of meer jaren braak te laten liggen, zodat het weer wat vruchtbaarder kon worden. Omstreeks die tijd moet ook de eerste mest gebruikt zijn in onze streken, maar die werd pas in de middeleeuwen, zeg maar vanaf de tiende eeuw, op grote schaal toegepast. In die tijd was de Veluwe een welvarende streek geworden dankzij de ijzerindustrie. Er waren in die tijd heel wat monden te vullen, waardoor de landbouw rond de dorpjes zich snel ontwikkelde. Rondom het dorp werden daartoe stukken bos ontgonnen: de enken of essen.

SCHAPEN

De ijzerindustrie had enorme hoeveelheden hout nodig, want de "hoog-oventjes" werkten op houtskool. Op grote schaal werd het bos gekapt, en op die plekken ging massaal heide groeien. Om de enkgrond vruchtbaar te

houden was het noodzakelijk ze elk jaar te bemesten. Maar hoe kom je aan voldoende mest? Gelukkig bleken er beesten te bestaan die zich prima konden voeden met heide: schapen.

Enorme kuddes moesten er in die tijden hebben rondgelopen op de Veluwe: 1000 tot 2000 dieren was heel normaal voor een dorp!

Schapen zijn herkauwers. Dat betekent dat ze in vrij korte tijd veel voedsel kunnen opnemen. Later, als ze rusten, wordt dat voedsel nogmaals gekauwd. Pas dan komt de vertering, dus ook de mestproductie, goed op gang.

PLAGGEN

De boeren in die tijd maakten handig gebruik van dit principe door de schapen overdag te (laten) hoeden op de heide en aan het einde van de dag weer binnen te halen in de schaapskooien. Pas dan kregen de schapen rust en kwam alle mest dus keurig in de schaapskooi terecht. Regelmatig was het nodig de schapen weer wat vaste bodem onder hun hoefjes te geven. Er werden dan plaggen van de heide afgestoken en in de schaapskooi gelegd. Op die manier ontstond een dikke laag schapemest en heideplaggen, wat natuurlijk lekker kon wegbroeien tot een prima mest. En dat ging dan over de akkers op de enk, eeuwen achter elkaar.

Sommige enkgronden zijn door deze manier van mesten zichtbaar hoger komen te liggen dan de wegen die er doorheen lopen. Er is dus nogal wat mest (en heideplag) voor gebruikt. Men heeft uitgerekend dat sommige heidevelden eenmaal per 20 jaar moeten zijn geplagd.

SCHRAAL

Wat betekende dit nu voor de heide? Heel wat. In de eerste plaats kon ze niet dichtgroeien: schapen lusten graag jonge boompjes. Maar bovendien bleef de bodem heel schraal, want de schapen vraten de heide af, maar produceerden ter plaatse geen of maar heel weinig mest. Die kwam immers in de kooi terecht. Bovendien werd de heide ook nog eens regelmatig geplagd. De grond bleef armoedig: ideaal dus voor de struikheideplant. Op deze manier zorgde de mens ervoor dat er geen bos kon ontstaan: heide bleef heide.

Totdat de kunstmest werd uitgevonden, zo tegen het einde van de vorige eeuw. Toen was het uit met de potstalcultuur. De schapen verdwenen geleidelijk uit het beeld; de heide groeide alsnog dicht met bomen. Op enkele plekken hield de potstalcultuur nog wat langer stand, dus ook het bijbehorende heideveld.

MOOI

Met de opkomst van het toerisme kreeg de heide een heel ander belang te



dienen: het was mooi en alleen daardoor al leverde het geld op: Schaapskuddes gingen het VVV-belang dienen en alles ging goed. Alleen de heide zelf veranderde. Geleidelijk ging er steeds meer gras groeien. En bomen. Dat betekende dat er iets gedaan moest worden, want de toeristen moesten wel blijven komen! Afbranden bijvoorbeeld. Maar ook dat hielp op den duur niet meer. Soms had het zelfs een averechts effect: menig heideveld veranderde na een brand in een grote grasvlakte. Hordes onderzoekers werden op de heide losgelaten. Dikke rapporten verschenen. En, zoals zo vaak bij onderzoek, bleek het allemaal niet zo eenvoudig te liggen als we wel dachten. Zelfs de zure regen spreekt een duidelijk woordje mee.

WERK

Inmiddels is in elk geval wel duidelijk geworden dat onze heide, door het ontbreken van voldoende begrazing en periodiek plaggen, domweg te vruchtbaar is geworden. Daardoor kunnen grassen gaan overheersen en die concurreren de heideplant weg.

Welke oplossing hebben de onderzoekers uiteindelijk na jarenlange studie gevonden om de heide te behouden?

Juist: intensieve begrazing en periodiek plaggen.

En dat zie je nu dan ook gebeuren: schapen lopen een half jaar binnen een elektrisch raster de heide (of liever gezegd: het gras) te millimeteren. Op andere plekken wordt machinaal geplagd. Nog beter dan schapen schijnen runderen het te doen: behalve vreten, plaggen die dieren ook nog eens behoorlijk.

Inderdaad herstelt de heide zich prima na dit soort behandelingen. Vraag niet wat het kost, maar het werkt. En bovendien verschaft de heide op deze wijze aan een groot aantal (vaak hooggeschoolde) mensen werk.

GERT JAN BLANKENA

JAARPROGRAMMA 1990

Ook dit jaar hebben wij weer een jaarprogramma vastgesteld, waarvan wij hopen dat er voor elk wat wils bij is. Wildspeurtochten (per voet of per fiets), wildtorenbezoek, dialezingen of een excursie in een bepaald gebied, het zit er allemaal bij. Voor donateurs met 1 introducee **gratis** toegang tot **alle** evenementen. Wij rekenen er zonder meer op dat alle donateurs in ieder geval met één evenement meedoen!

Nog even voor alle duidelijkheid: Dit jaarprogramma geldt **alleen** voor donateurs met 1 introducee. Buiten de dialezingen zal er dus geen ander publiek aanwezig zijn.

- 10 februari* : Dialezing door de heer Tamminga, commandant van de veldpolitie, district Apeldoorn. De lezing gaat over het werk van deze zeer deskundige mensen, vaak bij nacht en ontij, waaronder bestrijding van de stroperij. De heer Tamminga zal tevens enkele voorwerpen die door stropers gebruikt worden, meenemen. Aanvang 14.00 uur in de Cantharel.
- 7 april* : Wildspeuren (voettocht) in de boswachterij Gortel, gelegen in de Koninklijke Houtvesterij het Loo, onder leiding van de boswachter van dit gebied. Verzamelen 17.30 uur bij het schooltje van Gortel, gelegen aan de enige verharde weg door Gortel. Gortel ligt tussen Emst en Vierhouten.
- 12 mei* : Excursie Gelders Landschap. Deze excursie wordt gehouden in het ten noorden van Apeldoorn gelegen gebied de Zandhegge. Dit gebied is niet toegankelijk voor publiek vanwege de daar voorkomende bijzondere flora en fauna. Verzamelen om 09.15 uur aan het einde van de Wieselseweg. Zie afgedrukt kaartje.
- 19 mei* : Bezoek aan de wildkansel in het Staatswildreservaat tussen Ugchelen en Hoenderloo. De boswachter van dit prachtige terrein zal ons (terwijl we hopenlijk wild bespieden) alles over dit wild en het terrein vertellen. Vertrek om 19.30 uur vanaf de parkeerplaats van de Cantharel.
- 9 juni* : Wildspeurtocht per fiets in de Koninklijke Houtvesterij het Loo. Duur van de tocht ongeveer 4 uur. Vertrek om 06.00 uur vanaf het einde van de Wieselseweg. Zie afgedrukt kaartje.

1 juli t/m

24 augustus : Expositie in de Acaciahal van het park Berg & Bos te Apeldoorn. Thema: de heide. Openingstijden dagelijks van 11.00 – 17.00 uur en van 19.30 – 22.30 uur.

14 juli : Excursie Vierhousterbos, sinds enkele jaren onder beheer van Staatsbosbeheer. De districtsbeheerder van Staatsbosbeheer op de noord-west Veluwe, alsmede de beheerder van het Vierhousterbos zullen ons in dit gebied rondleiden. Verzamelen om 10.00 uur bij de VVV-Vierhouten.

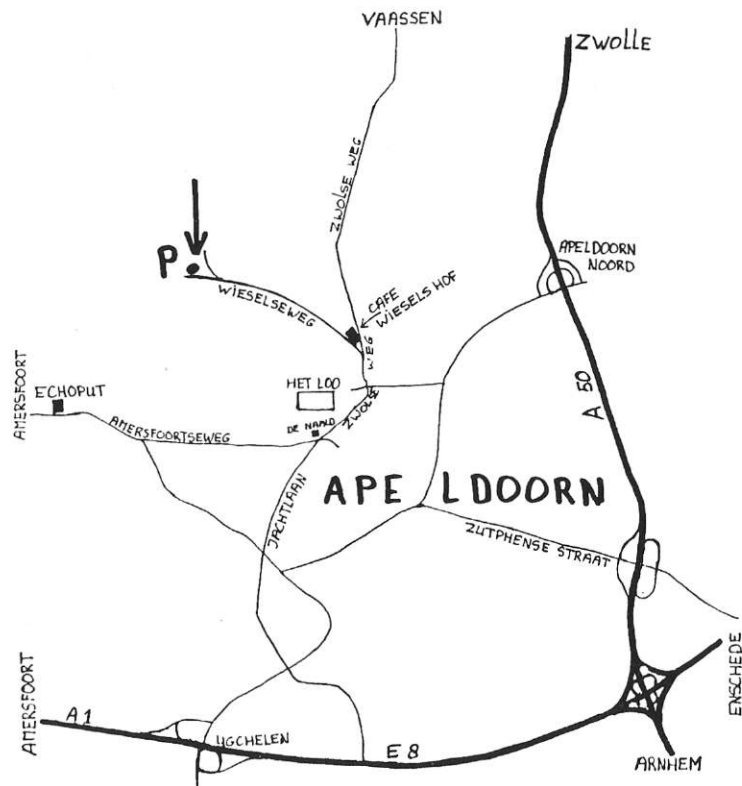
4 augustus : Wildspeurtocht per fiets in de Koninklijke Houtvesterij het Loo. Duur van de tocht ongeveer 4 uur. Vertrek om 07.00 uur vanaf het einde van de Wieselseweg. Zie afgedrukt kaartje.

8 september : Wildspeurtocht (wandeling) in de Koninklijke Houtvesterij het Loo. Duur ongeveer 3 uur. Vertrek om 17.00 uur vanaf het einde van de Wieselseweg. Zie afgedrukt kaartje.

29 september: Wildtorenbezoek + fietstocht. Voor wat betreft de wildtoren verwijzen wij u naar hetgeen bij 19 mei is verteld. Echter nu zitten we midden in de bronstijd van de edelherten, waarvan we (als we geluk hebben) het burlen zullen horen. Tevens is er die avond/nacht een fietstocht door de leefgebieden van de edelherten. Gedurende deze tocht van ongeveer 5 uur (enige fietservaring gewenst!) is er alle kans de machtige bronstroep van een edelhert te horen. U kunt zich voor beide evenementen opgeven, maar uiteraard ook apart. Vertrek naar de wildkansel om 16.30 uur van de parkeerplaats bij de Cantharel. Vertrek fietstocht om 23.00 uur van de parkeerplaats van de Echopot.

10 november: Dialezing door de zeer bekende natuurfotograaf Jan den Besten. Voor de pauze zal de heer den Besten dia's over de Veluwe vertonen, terwijl hij ons daarna mee zal nemen op een rondreis door Groenland. Aanvang 14.00 uur in de Cantharel.

NATUURBELEIDSPLAN: VISIE OP TOEKOMSTIG BELEID TEN DIENSTE VAN NATUUR EN LANDSCHAP



De Cantharel ligt aan de weg Apeldoorn-Hoenderloo, bij Ugchelen.

De Echoput ligt aan de oude weg Apeldoorn-Amersfoort, vlakbij de afslag Hoog-Soeren.

Aanmelding verplicht voor alle evenementen (uitgezonderd dia-lezingen), tenminste 1 dag van te voren bij één van onderstaande excursieleiders:

H. Kats	055-558686
H. Kerssen	055-335993

In het natuurbeleidsplan zet minister Braks uiteen wat naar zijn mening in de komende 30 jaar ons land te doen staat ten dienste van natuur en landschap. In het bijzonder is aangegeven welke maatregelen de minister in de komende acht jaar wil treffen. Dit beleidsvoornemen is afgestemd op wat in het beleidsvoornemen voor de Structuurnota Landbouw aan de orde komt. Het Natuurbeleidsplan en de Structuurnota Landbouw vertonen eveneens een samenhang met andere plannen die van groot belang zijn voor de bestemming, inrichting en het beheer van het landelijk gebied. Zoals het Nationaal Milieubeleidsplan, de Vierde nota Ruimtelijke Ordening en de nog te verschijnen Derde nota Waterhuishouding. In het bijzonder zijn in het vlak van de planologie van belang de drie zogeheten Groene Structuurschema's. Dit zijn plannen voor resp. de landinrichting, de openluchtrecreatie en het natuur- en landschapsbehoud. Ze zullen binnenkort worden herzien en gebundeld tot 1 Structuurschema Landbouw, Natuur en Openluchtrecreatie. Hierin zal ondermeer ook worden aangegeven welke gevolgen het Natuurbeleidsplan heeft voor de ruimtelijke ordening. Tot het moment dat dit zijn beslag heeft gekregen, blijven de bestaande structuurschema's van kracht, waaronder dat van Natuur- en Landschapsbehoud.

Het milieu staat bij veel mensen in de belangstelling. Terecht. Maar schoon water, een schone lucht en een schone bodem zijn op zich niet voldoende om de omgeving voor de mens tot een volwaardige leefomgeving te maken. Een essentieel onderdeel van deze omgeving vormen ook de natuur- en landschapswaarden, zoals de wilde plante- en diersoorten.

Aandacht voor de natuur en de behoefte eraan zijn met name na de tweede wereldoorlog duidelijk gegroeid. De toegenomen vrije tijd is daarmee debet aan. Daardoor kregen meer mensen mogelijkheden voor openluchtrecreatie. Daarnaast is het bewustzijn gegroeid van het belang van de natuur, los van het nut. Steeds grotere groepen van de bevolking voelen zich betrokken bij het lot van plante- en diersoorten.

Het instandhouden en waar mogelijk ontwikkelen van een rijke en gevarieerde natuur is al met al één van de opgaven waarvoor ons dichtbevolkte en hoogontwikkelde land zich gesteld ziet.

Eén en ander komt mede tot uiting in het beleid dat het Rijk en andere overheden voeren inzake het instandhouden en ontwikkelen van natuur en landschap.

Hoofddoelstelling van het natuurbeleid is de duurzame instandhouding, herstel en ontwikkeling van natuurlijke en landschappelijke waarden.

Bij het actuele natuurbeleid spelen verschillende motieven een rol. Naast

motieven uit het oogpunt van welzijn, van wetenschappelijke kennis en informatie en ethische motieven legt vooral het **ecologisch** motief veel gewicht in de schaal.

Dat wil zeggen dat behoud en ontwikkeling van natuur en landschap van internationaal belang zijn voor de klimaatregeling, bescherming tegen erosie, biologische regulatie en voor de afbraak van organische stoffen.

Daarnaast wint het inzicht veld dat de natuur als "reservoir" van genen onmisbaar is. Te denken valt onder meer aan het belang ervan voor de ontwikkeling van nieuwe landbouwgewassen en geneesmiddelen. Op internationaal niveau streeft de Nederlandse rijksoverheid naar een bescherming van die natuurgebieden en trekroutes buiten Nederland waarvan bepaalde Nederlandse natuurwaarden afhankelijk zijn. Voorts streeft zij naar het leveren van een bijdrage aan de gezamenlijke inspanningen ter bescherming van de biosfeer en de meest belangrijke en kwetsbare delen ervan.

Bestaande situatie en beleid.

Terwijl de belangstelling groeide bleek de natuur veranderingen te ondergaan, die leidden tot nivellering en minder variatie. Niet alleen in Nederland, ook in Europa en de rest van de wereld is dit het geval. Illustratief voor de verarming van de natuur in Nederland is bijv. dat sinds 1950 van de ruim 1400 soorten hogere planten in ons land er bijna 500 achteruit gingen en meer dan 40 zijn uitgestorven. In dezelfde periode is het aantal broedvogels met een derde afgenomen.

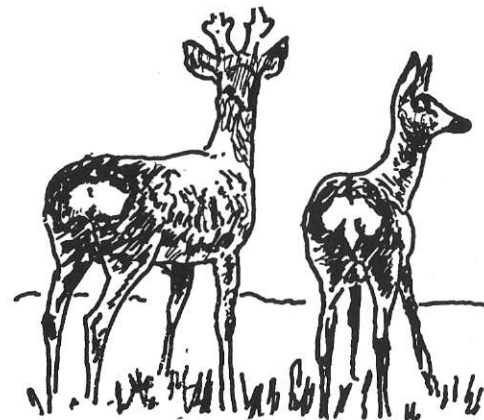
Vanuit de samenleving is vanaf de jaren zeventig een toenemende druk ontstaan om de aantasting van natuur en landschap te keren. Op verschillende niveaus hebben organisaties op het gebied van natuurbehoud en milieubeheer en de overheden daartoe initiatieven ontplooid.

Dit heeft zeker gunstige effecten gehad. Door aankoop van natuurterreinen of toepassing van de Natuurbeschermingswet is een flinke oppervlakte natuurterreinen veiliggesteld. Daarnaast is het tot op heden gevoerde planologisch beleid er in geslaagd om belangrijke open ruimten te beschermen tegen ruimtelijke ingrepen.

Te denken valt hierbij aan het Groene Hart en gebieden met een hoofdfunctie natuur, zoals de duinen. Verder wordt op alle overheidsniveaus in toenemende mate aandacht besteed aan de onderlinge beïnvloeding van functies in het landelijk gebied.

Eveneens is er aandacht voor de noodzaak zwakke functies door ruimtelijke en milieumaatregelen in stand te houden. Voorts is er de bescherming en het beheer van bestaande natuur- en landschapswaarden versterkt, onder meer door de inzet van het zogeheten Relatienotabeleid. (Daarover verderop meer).

En niet in de laatste plaats hebben dergelijke beschermingen hun beslag gekregen door financiële ondersteuning van terreinbeherende instanties door het rijk en de provinciale overheid. Bij grootschalige projecten worden meer dan in het verleden kansen voor natuurontwikkeling benut. Een spectaculair voorbeeld van dit laatste is het Oostvaardersplassengebied.



Bestaand beleid niet voldoende.

Deze maatregelen zijn echter niet voldoende gebleken. De achteruitgang van het aantal planten en dieren in ons land blijkt zich nog steeds voort te zetten. Dit geldt niet alleen voor zeldzame soorten. Er is sprake van een algehele achteruitgang. De achteruitgang van de natuur is vooral zo ernstig omdat het tempo waarin dit gebeurt niet is afgenomen. Tal van feiten illustreren dit. Met name de volgende tendensen zijn belangrijk:

- Het oppervlak aan leefgebieden voor wilde plante- en diersoorten blijft ondanks inspanningen gestaag afnemen. Niet alleen neemt het areaal van natuurgebieden en natuurlijke elementen af, maar door nieuwe barrières worden ook de leefgebieden van populaties dieren en planten kleiner. Dit bedreigt hun voortbestaan.

- De diversiteit van de natuur wordt langs verschillende wegen negatief beïnvloed. Dat gebeurt direct en indirect.

Vooral de toename van externe beïnvloeding via de bodem, water en lucht baart zorgen. Het gaat niet alleen om lokale verstoring van soorten en levensgemeenschappen; er is ook sprake van een meer gespreide invloed. Onderlinge concurrentieverhoudingen tussen planten en dieren worden er ingrijpend door beïnvloed ten koste van de kwetsbaardere soorten.

Tot nu toe weinig beïnvloede natuurterreinen en oppervlaktewateren worden

zo alsnog bedreigd. Daarnaast vormt de gestage en sluipende toename van giftige stoffen in het milieu een bedreiging. Ook in het landschap is sprake van achteruitgang. Het is onder meer eenvormiger geworden.

Eigen karakter en herkenbaarheid vervagen. Uit onderzoek blijkt dat er sinds het jaar 1850 duidelijke veranderingen zijn opgetreden in de maat van de in Nederland aanwezige ruimten. Er is een sterke teruggang van ruimten groter dan 1.000 ha. In mindere mate is dit het geval bij ruimten groter dan 225 ha. De ruimten met een grootte tussen de 25 en 225 ha. vertonen een geringe toename. De ruimten kleiner dan 10 ha. tenslotte vertonen daarentegen een zeer grote afname, vooral het verkavelingstype van de langwerpige kleine ruimten. De meeste veranderingen die zich hebben voorgedaan in de schaalopbouw van ons land zijn dus een gevolg van het verloren gaan van kleine landschapselementen. Het gaat hier met name om die elementen die hun directe nut voor de landbouwbedrijfsvoering hebben verloren. De grootschalige gebieden verliezen hun openheid door het aanleggen van infrastructuur (bijvoorbeeld hoogspanningsleidingen) en verstedelijking. Behalve de milieu-invloeden, de inmiddels beperkte omvang van natuurterreinen en de versnipperde ligging ervan, is er nog een belangrijke oorzaak voor de achteruitgang van natuur en landschap. Dat zijn de sterke veranderingen in het grondgebruik. De ontwikkeling van de na-oorlogse landbouw is van grote invloed geweest op deze veranderingen.

Dit alles leidt ertoe, dat het rendement van de huidige beleidsinspanning in het geding is; de zekerheid van duurzaamheid ontbreekt.

Om deze redenen is het Natuurbeleidsplan ontwikkeld. De invalshoek van dit plan is volgende. Met het oog op de duurzaamheid zal het beleid worden gericht op vergroting van het oppervlak van natuurgebieden, hetzij door beschermende maatregelen inzake bestaande waarden, hetzij door waar mogelijk nieuwe ecologische waarden te ontwikkelen. Verder is het belangrijk de versnippering en isolatie van natuurgebieden op te heffen door deze gebieden met elkaar in verbinding te brengen. Vanzelfsprekend zullen ook negatieve invloeden van buitenaf, bijvoorbeeld als gevolg van milieuvervuiling of verdroging, worden tegengegaan. Op grond hiervan zijn in het plan verschillende activiteiten geschetst, mede in relatie tot maatregelen op het gebied van bosbouw, recreatie en landbouw.

In het beleid wordt onderscheid gemaakt tussen het behoud en de totstandkoming van *algemene* natuur- en landschapswaarden en de totstandkoming van bepaalde *bijzondere* natuur- en landschapswaarden.

Algemene natuur- en landschapswaarden.

Overall in Nederland komen natuurlijke en landschappelijke waarden voor;

geen enkel deel van Nederland is "waardeloos". Wel is sprake van een glijdende schaal: van gebieden met grote concentraties aan bijzondere natuur- en landschapswaarden tot gebieden met meer algemene waarden. De rijksoverheid draagt primair verantwoordelijkheid voor de bijzondere waarden.

Daarnaast draagt zij samen met andere overheden verantwoordelijkheid voor de meer algemene- en landschapswaarden.

Het rijksbeleid is erop gericht via een doelgericht milieu- en waterbeleid en via ondersteunende maatregelen op het gebied van het natuur- en landschapsbeleid de voorwaarden te scheppen voor het instandhouden van algemene natuur- en landschapswaarden.

Het rijk geeft hiervoor de perspectieven aan en treft maatregelen in de zin van voorlichting, onderzoek en stimulering.

Bijzondere natuur- en landschapswaarden.

Op dit gebied is een intensiever beleid nodig omdat juist deze waarden sterk onder druk staan. Gelet op de beperkte financiële middelen zullen wel duidelijk prioriteiten moeten worden gesteld. De ecologische waarden staan daarbij voorop. Met het oog hierop ligt het accent op activiteiten betreffende:

- beken, schrale graslanden, struwelen, hellingbossen en bronbossen in het Zuid-Limburgse heuvelland;
- stuifzanden, heide en vennen, hoogveengebieden, moerassen, schraalgraslanden, beken, en oudere bossen op de hogere zandgronden;
- afgesneden meanders, wielen, moerassen, (schraal) graslanden en bossen in het rivierengebied en in het bijzonder in het winterbed van de Maas en de uiterwaarden van de grote rivieren;
- (schraal) graslanden (inclusief sloten), moerassen en plassen en vaarten in het laagveengebied;
- natte graslanden (inclusief sloten), moerassen en bossen in het zeekleigebied;
- jonge duinen, schraalgraslanden, struwelen en bossen in de binnen-duinzoom;
- afgesloten zee-armen en estuaria;
- getijdengebieden;
- kustzee.

Ecologische hoofdstructuur.

Het natuurbeleidsplan splitst zich toe op het totstandbrengen van een ecologische hoofdstructuur.

Dat is een samenhangend netwerk van bestaande en te ontwikkelen natuur-

gebieden. Meer in het bijzonder bestaat de ecologische hoofdstructuur uit:
1. *Kerngebieden*: gebieden met bestaande ecologische waarden van nationale en/of internationale betekenis. De minimumoppervlakte bedraagt in beginsel circa 500 ha. In de kerngebieden zijn opgenomen bestaande natuurterreinen, landgoederen en bossen, waardevolle agrarische cultuurlandschappen en grote wateren.

In de kerngebieden wordt gestreefd naar het veiligstellen en vergroten van de bestaande natuurwaarden. Negatieve ontwikkelingen zullen worden geweerd. Het gewenste beheer zal mogelijk worden gemaakt. Maatregelen worden getroffen om aantasting van de kwaliteit van het grond- en oppervlaktewater tegen te gaan en om wijziging van de waterhuishouding met negatieve effecten voor de natuur te vermijden. Projectgewijs zal worden gezocht naar mogelijkheden om ongewenste situaties binnen de kerngebieden op te heffen.

2. *Natuurontwikkelingsgebieden*: gebieden die goede kansen bieden voor het ontwikkelen van natuurwaarden van (inter)nationale betekenis of voor het aanzienlijk verhogen van de bestaande waarden. Het gaat met name om gebieden die geschikt zijn voor de ontwikkeling van (natte) schraalgraslanden, moerassen en (broek) bossen, niet alleen in laag-Nederland, maar ook in de natte delen van hoog-Nederland.

Met het ontwikkelen van deze ecosystemen komt een netwerk van natte natuurgebieden binnen bereik. Dit sluit aan op de gedachte van Nederland Waterland uit de Vierde nota over de Ruimtelijke Ordening.

3. *Verbindingszones*: veelal smalle corridors, die kerngebieden en natuurontwikkelingsgebieden met elkaar verbinden. Dit om verspreiding- en trek-mogelijkheden van plant- en diersoorten te herstellen.

Het gaat daarbij onder meer om het opheffen van barrières tussen deelpopulaties van soorten of tussen een bewoond leefgebied en een gebied waar soorten recent zijn uitgestorven. Ook voor situaties waar binnen een leefgebied barrières aanwezig zijn, zijn verbindingszones aangegeven. Het gaat hierbij om het wegnemen van knelpunten tussen bijvoorbeeld burchten en het fourageergebied van een dassenpopulatie of tussen paai- en opgroeigebieden van vissoorten.

In de kerngebieden zal op beperkte schaal wijziging van het grondgebruik en inrichting ten behoeve van natuur en landschap nodig zijn. Dit in tegenstelling tot de natuurontwikkelingsgebieden waar het accent veel sterker ligt op wijziging van het grondgebruik en herinrichting.

Het beleid ten aanzien van kerngebieden en de natuurontwikkelingsgebieden krijgt per regio zijn invulling.

De realisering van het beleid ten aanzien van de ecologische hoofdstructuur

moet door middel van een aantal instrumenten en middelen worden ondersteund.

Gekozen wordt voor:

- planmatige toepassing van de Natuurbeschermingswet in bestaande natuurgebieden in de ecologische hoofdstructuur;
- afronding van natuurgebieden, bossen en landgoederen binnen de ecologische hoofdstructuur door middel van verwerving (40.000 ha.);
- uitbreiding van het gebied waarop de Relatienota van toepassing is (openstellen tweede 100.000 ha. Relatienota);
- uitbreiding van de Bergboerenregeling (50.000 ha. buiten de eerste 100.000 ha. Relatienotagebieden);
- verdere realisering van een stelsel van Nationale Parken;
- verwerven van gronden voor natuurontwikkeling (50.000 ha.);
- inrichtingswerken.

De *verbindingszones* zullen worden gerealiseerd met het bestaande instrumentarium op het vlak van natuurbeleid, landinrichting, recreatie, ontgrondingen en infrastructuur.



Bufferbeleid.

Verder zal er een zogenoemd *bufferbeleid* worden gevoerd ten aanzien van situaties buiten de ecologische hoofdstructuur die van negatieve invloed zijn op de kwaliteit van kerngebieden en natuurontwikkelingsgebieden. Dit beleid zal zich met name toespitsen op het weren van gebiedsvreemd water, in het bijzonder van Maas en Rijn, het scheiden van vervuilde en (nog) min of meer schone grondwateren en oppervlaktewatersystemen, het herstellen van grondwaterstromingen, het realiseren van hydrologische buffering en het beschermen van de kwaliteit van het ondiepe grondwater.

Teneinde de effecten van eutrofiering (voedselverrijking) en verzuring in de

ecologische hoofdstructuur te doen verminderen, respectievelijk teniet te doen, zullen de noodzakelijke beheersmaatregelen in natuurterreinen worden uitgevoerd.

Soortenbeleid.

Door het beleid voor bepaalde gebieden krijgen plante- en diersoorten binnen deze gebieden betere kansen. Maar tevens worden voor deze soorten specifieke maatregelen voorzien: het soortenbeleid.

Dit beleid richt zich voor een deel dan ook op soorten in gebieden die buiten de ecologische hoofdstructuur vallen. Diersoorten waarop het soortenbeleid zich richt zijn bijvoorbeeld zeehond, otter, das, snoek, dagvlinders, amfibieën enz. Bij veel soorten kan worden volstaan met het voorkomen van handelingen die ten koste gaan van die soort. Voor bepaalde soorten is echter het nemen van actieve beschermings-, herstel- of beheersmaatregelen noodzakelijk. Dit geldt zowel voor het handelen van de rijksoverheid als voor particulieren, zoals terreinbeheerders, vrijwilligers, wildbeheerders en visstandbeheerders. Voor een beperkt aantal soorten worden soortbeschermingsplannen opgesteld. Maatregelen in dit verband bestaan uit specifieke (technische) voorzieningen en voorlichtingsactiviteiten.

De soorten die specifieke aandacht krijgen, zullen mede richting geven aan het beheer van de betrokken gebieden.

Het ministerie van Landbouw en Visserij zal initiatieven van organisaties, grondeigenaren en andere betrokkenen ten aanzien van deze soorten waar mogelijk stimuleren door materiële ondersteuning.

Landschap.

Een volgend aandachtspunt van beleid betreft het behoud van bijzonder cultuur-historische, aardkundige en belevingswaarden van het landschap. Belevingswaarde is een moeilijk meetbaar aspect. Het is immers in hoge mate persoonsgebonden. Dat wil echter niet zeggen dat aan de belevingswaarde geen gemeenschappelijke kenmerken zijn te ontdekken. Uit onderzoek blijkt, dat de beleving van een bepaald landschap sterk afhankelijk is van de schaal van dat landschap.

Over het algemeen worden duidelijk begrensde ruimten meer gewaardeerd dan de ruimten die minder duidelijk begrensd zijn. Overigens is hiervoor al aangegeven dat ons Nederlandse landschap een steeds uniformer karakter krijgt. De regering geeft daarom prioriteit aan het handhaven van schaal-uitkomsten, te weten:

- gebieden met een nog gave kleinschaligheid;
- gebieden met een nog aanwezige openheid.

In het natuurbeleidsplan zijn op basis van criteria gebieden aangegeven met specifieke landschappelijke waarden. Het beleid is erop gericht deze waarden te handhaven.

Om dit beleid te kunnen verwezenlijken zijn met name planologische activiteiten (bestemming) van belang en activiteiten in de vorm van beheersregelingen (subsiëring landschapsonderhoud) en landschapsontwikkeling. Daarbij staat het bereiken van een goede ruimtelijke structuur van natuur- en landschapswaarden voorop.

Een en ander krijgt in het bijzonder gestalte door inrichtingsactiviteiten zoals landinrichting.

Ondersteunend beleid.

Voor het realiseren van de beleidsdoelen is op onderdelen *ondersteunend beleid* noodzakelijk. Daarnaast zal het nodig zijn een aantal proef- of voorbeeldprojecten uit te laten voeren. Bij de zorg voor natuur en landschap is het van wezenlijk belang dat deze weerklank vindt bij gebruikers en beheerders van het landelijk gebied.

Er bestaat in Nederland al gedurende langere tijd een goed ontwikkeld particulier initiatief op het terrein van natuur- en landschapsbeleid. Hun bijdrage aan de verwezenlijking van de doelstellingen van het natuur- en landschapsbeleid legt veel gewicht in de schaal, niet in het minst door het mobiliserende effect op brede lagen van de bevolking.

Daarom zal de minister van Landbouw en en Visserij zijn beleid met betrekking tot de particuliere natuurbeschermingsorganisaties voortzetten. Voorts zal een accent worden gelegd op het verbreden van het maatschappelijk draagvlak naar organisaties en groeperingen die natuur- en landschapsbelangen niet als (hoofd) doel van hun activiteiten hebben. Duidelijk is dat zij een



belangrijke rol kunnen spelen. Hierbij zijn een drietal elementen aan de orde, te weten meekoppeling, publiekprivate samenwerkingsvormen (PPP's) en sponsoring.

Bij meekoppeling gaat het in het algemeen om het gezamenlijk optrekken met worden gediend. Te denken valt aan natuurontwikkeling in het kader van ontgrondingsprojecten en de aanleg van golfbanen in gebieden met geringe natuur- en landschapswaarden.

De PPP's richten zich op gezamenlijke realisering door overheid en particuliere organisaties van plannen en projecten. Ook op het gebied van het natuurbeleid zijn dergelijke samenwerkingsvormen denkbaar. De feitelijke mogelijkheden daartoe zijn echter nog onduidelijk.

Een derde vorm van particulier initiatief betreft de zogenaamde natuursponsoring. Het ligt in de bedoeling contacten tussen bedrijfsleven en particuliere natuurbeschermingsorganisaties te stimuleren.

Ook natuur- en milieu-educatie is een belangrijk instrument. Daarbij zal het accent liggen op ecologische vorming. Er is verbetering van het beleidsondersteunend onderzoek nodig. Het gaat hierbij met name om onderzoek naar biologische en ecologische processen, mede in verband met waterstanden en watervoorziening, het zoeken van vergelijkingsmateriaal en inventarisaties van aantallen soorten en ontwikkelingen daarin.

Aan de hand hiervan kunnen de normen worden vastgesteld waaraan op de natuur gerichte maatregelen moeten voldoen.

Internationaal.

Het Natuurbeleidsplan voorziet ook in activiteiten in het vlak van het internationale natuurbeleid. Hiermee wordt inhoud gegeven aan de relatie van de natuur in Nederland met natuurgebieden daarbuiten, alsmede aan onze internationale verantwoordelijkheid op het gebied van natuurbehoud.

In het plan ligt het accent op die ecosystemen en soorten die:

- sterk bijdragen aan de natuurlijke verscheidenheid op aarde en sterk aan bedreiging onderhevig zijn;
- een directe relatie met het Nederlands natuurbeleid hebben;
- door middel van Nederlandse activiteiten kunnen worden beïnvloed.

Dit betekent dat vooral maatregelen met betrekking tot wetlands, tropische bossen, kustzeëen en -zones, trekvogels en grote diersoorten als walvissen, aandacht hebben. En verder het versterken van de relatie ecologie en ontwikkelingssamenwerking.

Maatregelen in de komende acht jaar.

In de eerste acht jaar van de planperiode zal een aantal soorten prioriteit

krijgen bij het treffen van soortgerichte maatregelen, bij het vaststellen van soortbeschermingsplannen en/of het ondersteunen van activiteiten van derden.

Ten aanzien van het particulier initiatief zal een studiec commissie worden ingesteld, bestaande uit vertegenwoordigers van bedrijfsleven, particuliere organisaties en overheid, voor het verkennen van de mogelijkheden voor PPP-projecten en sponsoring.

Bij de natuur- en milieu-educatie ligt het accent op een systematische en structurele uitbouw van dit beleidsonderdeel, op basis van het Natuurbeleidsplan.

Een en ander zal geschieden door een gerichte ondersteuning van organisaties en initiatieven op het vlak van natuur- en milieu-educatie, door verbreding van de interdepartementale samenwerking op het beleidsveld en door het (doen) uitvoeren van concrete projecten.

Het doelgroepenbeleid zal zich in de planperiode in het bijzonder richten op agrariërs in het kader van het benutten van de mogelijkheden ter vergroting van natuurwaarden op bedrijfsniveau, op recreanten, recreatie-ondernemers en recreatieschappen, op waterschappen en op wildbeheereenheden en visstandbeheerders. Een natuuronderzoeksprogramma zal worden opgezet met als centraal thema de ecologische hoofdstructuur.



Nadere informatie

Nadere informatie over zowel de Structuurnota Landbouw als het Natuurbeleidsplan is verkrijgbaar bij de Infotiek van het ministerie van Landbouw en Visserij, Bezuidenhoutseweg 73, 2500 EK Den Haag, telefoon 070 - 792062.

Voor de officiële tekst van het beleidsvoornemen kan men zich wenden tot het Staatsdrukkerij- en Uitgeverijbedrijf NV, Christoffel Plantijnstraat 2, Postbus 20014, 2500 EA Den Haag, telefoon 070 - 789911.

Overgenomen uit: Platvorm juni 1989

BEZOEK AAN DE WILDKANSEL IN HET STAATSWILDRESERVAAT

Toen het boekje van Dierenwereld Veluwe in de brievenbus kwam, heb ik direkt een aantal data van excursies in mijn agenda genoteerd.

Op 16 juni was het dan zover, een excursie naar de wildkansel. Om 19.45 uur verzamelen bij de Cantharel in Ugchelen. Bij elkaar in de auto's en in "colonne" naar het Staatswildreservaat.

Daar werden we begroet door één van de gidsen van Dierenwereld Veluwe,



die vertelde over de geschiedenis en het grofwildbeheer van het Staatswildreservaat. Kort daarna kwam de boswachter van het gebied, de heer Linde, die ons meenam het rustgebied in, naar de wildkansel. We moesten wel stil zijn om het wild, dat mogelijk al op de wildweide zou staan, niet te verstoren. Het weer was prima, een mooie voorjaarsavond. Tijdens de wandeling werd ons iets verteld over het heide-beheer.

Toen we bij de wildkansel waren aangekomen moesten we enige trappen op. Een prachtig uitzicht over de wildweide. We zaten achter een bepaald soort glas, zodat de dieren ons niet zouden kunnen zien. De wildkansel is geheel overdekt, dus kunnen de dieren ons ook niet horen of ruiken.

Er stonden al wat wilde zwijnen met hun jongen (frislingen). De boswachter moest ons enthousiasme iets temperen om het wild niet te verschrikken. Spoedig kwam er ook een grote rotte zwijnen met frislingen uit het bos naar de wildweide.

Terwijl wij met onze verrekijkers en fototoestellen in de weer waren, vertelde de heer Linde ons alles over edelherten, wilde varkens en grofwildbeheer, geen vraag van ons bleef onbeantwoord. Opeens onderbrak hij zijn verhaal: „rechts loopt een zwarte ree”, en ja, voorzichtig om zich heen kijkend kwam het ree uit de dekking. De ondergaande zon verlichtte de boomtoppen, een schitterend gezicht.

Van links kwam er een vrouwelijk edelhert met haar kalf van verleden jaar uit het bos, spoedig gevolgd door nog meer. Ook was er een spitser bij.

De boswachter gaf een uitleg over het aanwezige "kaalwildroedel". Plotseling, een vos en wel een prachtig exemplaar.

Langzaam begon het te schemeren. Iedereen was zeer tevreden over het vele wild dat we tot dusver hadden gezien. Maar er kwam meer!

Achter de wildweide zagen we tussen de bomen herten lopen, rustig kwamen ze naar de wildweide toe. Een paar jonge herten met een nog niet volgroeid bastgewei. Even later kwam er een kapitaal hert met een schitterend bastgewei. Het bleek het bekende Staats- of Imboshert te zijn. Zelden laat hij zich op deze plek zien.

Het werd steeds moeilijker de dieren te kunnen waarnemen omdat de schemering snel ging doorzetten. Er werd ons verteld dat we enorm hadden geboft zoveel wild gezien te hebben. Het blijft een toevalstreffer, afspraken met dieren zijn niet te maken.

Al zien we een volgende keer misschien niets, ik kom zeker weer terug voor zo'n belevenis. Zeer voldaan gingen we weer naar beneden en richting auto's.

Hartelijk dank aan de organisatoren en aan de boswachter.

Eén van de deelnemers

CULINAIRE HOEK

Op betrekkelijk eenvoudige wijze kunt u zelf van wat de natuur dicht bij huis biedt, iets lekkers maken. Onderstaand enkele tips.

Verse *beukeblaadjes* zijn lekker in de sla, als je ze tenminste in het voorjaar plukt wanneer ze nog mals zijn.

Je kunt er ook een likeur van maken.

Stouw hiervoor een grote pot vol met beukebladeren en overgiet deze met gin. Laat het geheel een week of twee staan voor je de gin afgiet, voeg aan elke liter gin een kokende oplossing van een pond suiker in een halve liter water toe, doe er een scheutje brandy bij en laat het geheel afkoelen voor je het in flessen doet.



Wijn van *vlierbessen* is bekend genoeg, maar ook van de bloemen is een drankje te brouwen.

Stop een stuk of zes versgeplukte bloemhoofden in een grote stenen pot met vijf liter water en ongeveer 500 gram suiker. Doe er twee eetlepels witte wijnazijn bij, roer goed om de suiker op te lossen, en laat de pot een dag of twee afgedekt staan voor je de vloeistof afgiet en bottelt. Na twee weken kun je hem drinken en dan blijkt hij veel beter te smaken dan dat hij ruikt.

Smeerwortel is een harige plant met witte of paarse bloemen. Hij is vooral langs sloten en rivieren te vinden.

Je kunt de bladeren koken als spinazie, maar je kunt ze ook door een beslag halen en in de frituur bakken. Gebruik er veel keukenkruiden bij.

KWIS

Al een aantal jaren hebben wij tijdens de expositie een kwis voor ons jeugdig publiek.

De reden hiervoor was om de jeugd op deze manier nog meer te betrekken in de opzet en intensie van de exposities.

Ieder jaar bleek een succes en dit afgelopen jaar kwamen we met het idee om aan de jeugd hun reacties te vragen over hun bevindingen.

De reacties waren over het algemeen zeer positief, hetgeen ons toch goed doet.

Daarbij ook een aantal bijzondere reacties, die ons zeer verbaasden en een tweetal willen wij u niet onthouden.

De Inrichting is heel knap
je leert hier stap voor stap
Je milieu te begrijpen verstaan
en er verstandig mee om te gaan
maakt u ons bos geen zoi-
dan blijft de Veluwe mooi

Rick Span.

Brummen.

Weer verstandig
maakt je milieu zelf niet afhankelijk

Hannah en Nelleke

Rodenburg.

Delft

De Veluwe is mooi
dieren zoeken er hun prooi
Zo is ^{de} vos een mooi en interessant dier
dat laer en zie je hier
Ziggen en herten, vogels en dassen
Zijn ook dieren die op de Veluwe passen
We genieten van elk dier
dat je kan zien hier
Deze ailen maakt onze God geschapen
Evenals ons mensen en ook de apen
Daarom zijn we zuinig op de natuur
En genieten we op de Veluwe ieder uur

Zo ziet u maar weer dat onze jeugd zich toch zeer bewust is dat we zuinig moeten zijn met onze natuur.

LOS – VAST

Hieronder worden enkele zaken vermeld over de natuur die de kranten van 1890 haalden (dus precies 100 jaar geleden). Ook toen stond de natuur al in de belangstelling!

Eper courant, 4 februari.

Op het landgoed Engelenburg is een prachtige das geschoten van circa 15 kilo.

Deventer Dagblad, 23 mei.

Gieteloo: Onze visschers op den IJssel hebben tegenwoordig niet te klagen over slechte vangst. Onder de vele zalmen die reeds gevangen zijn, was die van Bruggeman de zwaarste, die een gewicht had van 30 ponden en eene waarde van f. 35.

Gisteren gelukte het aan Sangers bij den Nijenbeek een steur te vangen, die geschat wordt op 200 pond. De steur is echter geen fijne visch, waarom de eigenaar hem overdeed, naar men zegt, voor f. 5. aan Bruggeman, die hem aan zijne schuit heeft vastgebonden, om hem gedurende de Pinksterdagen levend te laten zien aan belangstellenden.

Eper Courant, 5 juli.

Elspeet: De pluk der boschbessen is weder aangevangen. Dagelijksch worden tal van vaatjes naar Engeland verzonden. Dewijl de prijs dit jaar bijzonder hoog is (8 cent per half Kilo) en voor dit werk, jammer genoeg, meest kinderhanden worden gebruikt, is de school voor de helft ontvolkt.

Eper Courant, 15 juli.

Epe: Het landgoed „Welna” is heden bij publieke veiling overgegaan in handen van mevrouw de Wed. ten Cate uit Almelo voor f. 37.590.

Eper Courant, 11 oktober.

Elburg: Opnieuw is door een onzer visschers een in zee opgevischt hert aangebracht. Dit hert leefde echter niet meer. De Rijksveearts die het heeft gekeurd, verklaarde dat het nog niet lang geleden gestorven was en achtte het voor de consumptie voor eigen gebruik geschikt.

Nieuwe Apeldoornsche Courant, 1 november.

Garderen: Er is sprake van verdeling der Gardersche Mark, die ongeveer 5000 hectaren groot is. De voorbereidende stappen daartoe zijn reeds gedaan. Algemeen valt dat denkbeeld daar echter niet in de smaak. Degenen die daar hofsteden hebben en het landbouwbedrijf uitoefenen meenen dat zij de plaggen grond voor bemesting niet missen kunnen en dat zij zonder schapen niets vermogen.

WIST U

Hoe het prachtige park *BERG EN BOS* is ontstaan?

Bij besluit van 1 februari 1917 is door de gemeenteraad "Het Landgoed Berg en Bosch" gekocht van de vennootschap onder de firma Erven J. C. Wils. De gemeente kwam met de verkoopster een koopprijs van f 550.000,00 overeen, exclusief de kosten van overdracht en registratie, zijnde een bedrag van f 13.057,72 en één halve cent.

Het landgoed had een grootte van 524.47.14 ha, afgerond 525 ha.

In de koop-verkoopovereenkomst werden tien voorwaarden opgenomen, waarbij ondermeer werd bepaald dat één van de hoofdlanen van het landgoed de naam van de vroegere eigenaar de houthandelaar Joannes Cornelius Wils zou krijgen.

Ongeveer 129 ha van het landgoed werd bestemd voor de bouw van villa-woningen en het Kristalbad. Van het resterende terrein werd circa 267 ha omrasterd en vormt nu in hoofdzaak het huidige park. Het overige gebied bleef vrij toegankelijk.

Het landschap Berg en Bos is in de loop van de jaren omgevormd tot gemengde houtopstanden, door op grote schaal diverse loofhout en andere naaldhoutsoorten in te planten.

Berg en Bos werd rond 1932, de zogenaamde crisisjaren, één van de grote objecten van werkverschaffing in deze gemeente. In die periode zijn namelijk de grote vijverpartij en de diepe beekvallei aangelegd, maar ook kreeg de directe omgeving van de vijver de nodige aandacht en verbetering, doordat goedkoop materiaal beschikbaar kwam uit de Sierteeltcentrale.

Het parkgedeelte kreeg een nog grotere aantrekkelijkheid toen in 1948, ter gelegenheid van het gouden regeringsjubileum van Koningin Wilhelmina, in het kader van een nationale manifestatie, de bloemententoonstelling "Bloemen in Berg en Bos" werd gehouden. De in 1948 gebouwde bloemenhal werd niet alleen voor de bloemententoonstelling gebruikt, maar ook voor andere evenementen, zoals de tentoonstelling van de stoet van Prinsjesdag en met ingang van 1968 voor een miniatuur spoorbaan. Sinds 1971 heeft Apenheul de hal in gebruik.

Het grote theehuis, gebouwd in 1950, de Acaciahal uit 1952, de jaarlijkse zomeravondverlichtingen, sedert 1954 bekend onder de naam Lumido.

De Bosweide, circa 7 ha groot, is in 1956/1957 aangelegd en in een later stadium uitgebreid met speelvoorzieningen.

De wildweide, bestaande uit een ongeveer 12 ha groot herten- en zwijnenbos, kwam in 1970 tot stand.

Steeds meer mensen ontdekken, in verschillende jaargetijden, dit unieke en prachtige park.

DIVERSEN

BOS.

Het Nederlandse bos is er slecht aan toe. Dat de zure regen onze dennen aantast heeft al ruime belangstelling gekregen. Onze loofbomen zijn er niet veel beter aan toe.

De bosbouwvoorlichtingsraad komt met het bericht dat in 1984 9,5 % van alle bomen niet meer vitaal was. *Vijf jaar later is het aantal ten dode opgeschreven bomen gestegen tot 21%.*

De bousepidemie slaat hard toe bij loofbomen. Ruim de helft van de eiken had in 1984 nog een goed perspectief op een lang leven. Nu gaat dat nog maar op voor **1 op de 5 eiken.**

Nog grimmiger is de situatie bij de beuken: van 7 op de 10 naar nog geen **3 op de 10 beuken.**

Binnen de groep van veroorzakers voor deze achteruitgang scoort de luchtvervuiling het hoogst.

Uit: Politie, dier & Milieu, juni 1989.



WERVINGSAKTIE NIEUWE DONATEURS

Op het moment, dat U dit leest bent U al donateur van onze Stichting en daar zijn wij erg blij mee. Het feit dat U donateur bent, betekent dat U de natuur een warm hart toedraagt.

Maar om daadwerkelijk een bijdrage te leveren aan het welzijn van de fauna en flora op de "Veluwe" en nog meer aan voorlichting te kunnen doen, zoals het organiseren van natuurwandelingen en tentoonstellingen, hebben wij een sterke achterban nodig. Daarom doen wij een beroep op U, om in Uw omgeving nieuwe donateurs te werven.

Om dit te stimuleren krijgt iedere donateur die, gedurende het jaar 1990, vijf nieuwe donateurs maakt, het boek: "**Zakgids voor vogels**" van Hayman, ter waarde van f 17,90, gratis.

Vermeldt U bij de opgave van een nieuwe donateur dan wel even Uw eigen naam en adres.

MEDEDELINGEN

BELANGRIJK: In het verleden trof u bij de uitgave van het boekje altijd een acceptgiro en een donateurskaart voor het nieuwe jaar aan. Uit het oogpunt van kostenbesparing heeft het bestuur besloten dat in het vervolg geen donateurskaart meer verstrekt zal worden. Aangezien u zich bij alle evenementen (uitgezonderd dia-lezingen) van te voren dient op te geven, is het voor ons gemakkelijk te controleren wie er eventueel geen lid van de Stichting is. Bij dia-lezingen zal aan de hand van een daar aanwezige donateurslijst ook meteen gecontroleerd kunnen worden of u lid bent.

H. Kerssen

*

Ter voorkoming van door onze Stichting te maken extra kosten verzoek ik u vriendelijk doch dringend uw donatie voor het jaar 1990 tijdig te voldoen, dat wil zeggen vóór de op de acceptgiro aangegeven datum.

U bespaart daarmee de Stichting de aanmaakkosten voor een herinnerings-acceptgiro en extra portokosten.

Ik reken op uw medewerking.

H. Kerssen

*

Enkele donateurs hebben voorgesteld eens een middag te organiseren door donateurs, voor donateurs. Er zijn onder u vast wel enkelen die in het bezit zijn van zelf gemaakte dia's over de Veluwe en die deze willen vertonen, en er tevens iets over willen vertellen.

Als u uw medewerking hieraan wilt verlenen (het geldt voor het jaar 1991), neemt u dan contact op met het secretariaat, zodat we kunnen bekijken of zo'n middag gevuld kan worden.



STICHTING BEHOUD DIERENWERELD VELUWE

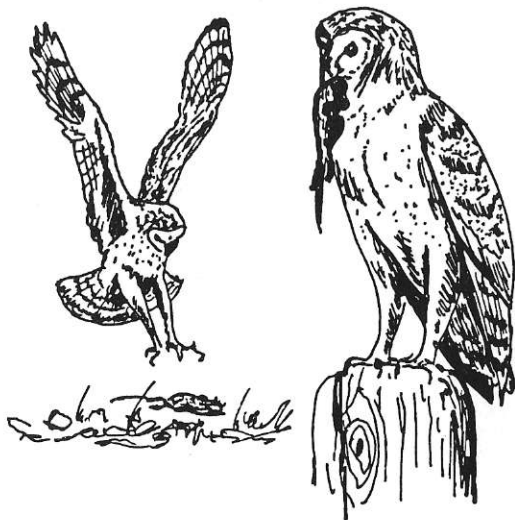
Doel: Bescherming en behoud van alle op de Veluwe voorkomende diersoorten in hun natuurlijke omgeving, met inachtneming van de druk die een biotoop kan verdragen.

Bestuur: Voorzitter: L. van der Meulen tel. 055-415000
Secretaris: H. Kats tel. 055-558686
Penningmeester: H. Kerksen tel. 055-335993
Lid: W. Fiets tel. 055-217509
Lid: J. A. Kuiper tel. 055-415302

Nieuwe donateurs aanmelden bij:

Secretariaat: POSTBUS 103
7300 AC APELDOORN

Donaties: tot 16 jaar f 7,50
16 jaar en ouder f 10,00
voor het leven f 250,00



AANMELDINGSFORMULIER NIEUWE DONATEURS

Hierbij geef ik mij op als:

- Jeugddonateur (tot 16 jaar) f 7,50 per jaar
 Gewoon donateur (vanaf 16 jaar) f 10,00 per jaar
 Donateur voor het leven f 250,00

van de STICHTING BEHOUD DIERENWERELD VELUWE

Naam : _____

Adres : _____

Postcode : _____

Plaats : _____

Gironummer : _____

Banknummer : _____

DEZE DONATEUR WERD OPgegeven DOOR:

Naam : _____

Adres : _____

Postcode : _____

Plaats : _____

S.V.P. afscheuren en in een voldoende gefrankeerde enveloppe zenden aan:

STICHTING BEHOUD DIERENWERELD VELUWE
POSTBUS 103
7300 AC APELDOORN

Na ontvangst van uw aanmelding zal U een acceptgiro worden toegezonden.