

## STICHTING BEHOUD DIERENWERELD VELUWE

---

Doel: Bescherming en behoud van alle op de Veluwe voorkomende diersoorten in hun natuurlijke omgeving, met inachtneming van de druk die een biotoop kan verdragen.

Bestuur: Voorzitter: L. van der Meulen tel. 055-415000  
Secretaris: H. Kats tel. 055-558686  
Penningmeester: H. Kerssen tel. 055-335993  
Lid: W. Fiets tel. 055-217509  
Lid: J. A. Kuiper tel. 055-415302

Nieuwe donateurs aanmelden bij:

Secretariaat: POSTBUS 103  
7300 AC APELDOORN

Donaties: tot 16 jaar f 7,50  
16 jaar en ouder f 10,00  
voor het leven f 250,00



STICHTING  
BEHOUD  
DIERENWERELD  
VELUWE

## UITGAVE JANUARI 1991

---

Officieel orgaan van de STICHTING BEHOUD DIERENWERELD VELUWE.

Inhoud:	Voorwoord van de voorzitter	blz.	3
	Een bloem, vlinder en mier		4
	Aktie Behoud Dassen Veluwe		6
	Dassen, ook op de Veluwe		7
	Bosgeschiedenis landgoed "De Dellen"		17
	Jaarprogramma		20
	Bescherming dagvlinders		24
	Veranderingen in het beheer		25
	Beekbergen		27
	Verslag fiets excursie		29
	Mededelingen		30
	Bestuurssamenstelling		32

Tekeningen: W. Fiets, H. Bonekamp, Petra van Rijssen

Foto's: W. Fiets

Voorblad: Ons logo, ontworpen door Martijn van Delft.

*De mens is het intelligentste van alle dieren en het meest dwaze.*

Namens de dieren,  
Diogenes (412 - 323 v. Chr.)

Het voortbestaan van de diersoorten op aarde is afhankelijk van de gevoelige balans van de natuur.

Tot nu toe hebben vele dieren de inbreuk van de mens op hun bestaan overleefd. Maar wanneer wij niet leren de dieren op hun juiste waarde te schatten en een plaats op deze aarde voor hen zeker stellen, bestaat het gevaar dat wij de rijke en kleurrijke wereld ontdoen van vele bewoners.

Wij hopen en geloven dan ook dat u samen met ons, ons enthousiasme voor de dierenwereld in al zijn vormen kunt delen.

## VOORWOORD VAN DE VOORZITTER.

---

Terugkijkend op het afgelopen jaar is er nogal wat gebeurd. Zoals u allen weet, en tot onze spijt, heeft onze jaarlijkse expositie in de Acaciahal geen doorgang gevonden. Het volledige draaiboek was reeds gereed, maar op het laatste moment werd er geen overeenstemming bereikt met de gemeente Apeldoorn over het gebruik van de Acaciahal. Wij hebben u daar d.m.v. een schrijven al over geïnformeerd.

Bij dit schrijven was een verzoek gedaan om een dassenproject te steunen. Dit was een enorm succes en via deze weg wil ik u allen hartelijk danken voor uw bijdrage. Over de gehele gang van zaken over dit dassenproject verwijs ik u naar het artikel op blz. 6.

Ook dit jaar werden onze wandel - en fietstochten en de bezoeken aan de wildkansel goed bezocht. Ook de dia/informatiezingen van het afgelopen jaar waren een succes.

Het daadwerkelijk steunen en werken d.m.v. het meewerken in het Vierhouterbos en het onderhouden en inventariseren van de vogelkasten op Radio Kootwijk wordt zeer gewaardeerd.

Hierbij mag ik wel constateren dat we al met al toch een goed jaar hebben gehad. Zonder uw hulp en steun hadden we al onze activiteiten niet kunnen uitvoeren.

Daarvoor wil ik u allen hartelijk bedanken.

Daar we onze activiteiten graag willen uitbreiden hebben we nog steeds dringend behoefte aan mensen die af en toe een dag willen helpen.

Schroom niet en meldt u aan bij een van onze bestuursleden.

Ook voor dit jaar hebben we weer een zo'n gevarieerd mogelijk programma voor onze donateurs samengesteld. Zie elders in ons blad.

Dit jaar voor het eerst willen we op uw verzoek graag een middag organiseren "Donateurs voor Donateurs". Maar daarvoor hebben we materiaal nodig, zoals bijv. een speciale vondst, foto's en/of een door u geschreven artikel die we mogen tentoonstellen. Misschien wilt u iets vertellen aan de hand van uw eigen dia's. Schrijf of bel ons en wij zullen e.e.a. in elkaar passen.

Wij spreken de wens uit dat u ons zult blijven steunen en onze activiteiten blijft bezoeken.

Tot slot wens ik U allen een gezond en voorspoedig jaar toe.

Uw voorzitter

L. v.d. Meulen

## Een bloem, vlinder en mier

door W. Fiets.

Dat zijn de hoofdrolspelers in het nu volgende verhaal.

De bloem heet Klokjesgentiaan ( *Gentiana pneumonanthe* ) en is een plant van de natte heide, in gebieden die vroeger als volstrekt waardeloos werden beschouwd.

In het Kempische-, Drentse- en Veluwe land zijn thans nog maar enkele stukjes over en inmiddels bijzonder waardevol geworden.

De bloemen van de Klokjesgentiaan sluiten zich als het avond wordt of bij zwaar bewolkt weer.

Dit sluiten gebeurt door de groene kroonblaadjes die in de kelk doorlopen een klein stukje te laten groeien.

Hierdoor buigen de bloempunten naar elkaar toe.

Dan gebeurt er iets bijzonders; de wanden van de bloem worden besmeurd met wat stuifmeel.

Dit lijkt onbelangrijk maar dat is het niet.

Mocht de bestuiving door hommels het laten afweten dan is dat geen ramp want de zijwand met het stuifmeel is na een aantal dagen zover gegroeid dat de stempel erbij kan als hij zich zijwaarts krult.

Zo komt dan de zelfbevruchting tot stand.

De zaden zijn erg zwaar en verspreiden zich moeilijk. Bovendien moeten ze om te kiemen in open vochtige plekken in de vegetatie terecht komen.

De planten moeten minimaal 5 jaar oud zijn om te kunnen bloeien en zijn dan pas geschikt voor onze vlinder, het Gentiaanblauwtje ( *Maculinea alcon* ), die haar eieren uitsluitend op de meestal nog in de knop staande Klokjesgentiaan afzet.

Het zijn opvallende spierwitte speldekoppen die een wonderlijke levensgeschiedenis inluiden.

De rupsen boren zich aan de onderkant van het eitje door het bloemblad heen en nestelen zich in het vruchtbeginsel en na een vraatproces van ongeveer 14 dagen banen ze zich weer een weg naar buiten en gaan rond zwerfen.

Nu hebben ze alleen nog een overlevingskans als onze derde hoofdrolspeler de mier ( *Myrmica ruginodis* ) komt opdagen.

Als de mieren een rups vinden slepen zij hem onmiddellijk mee naar hun nest, waar ze hem verlekkerd beginnen af te likken.

De rups heeft namelijk op zijn rug twee kliertjes zitten die een stof afscheiden waar de mieren verzot op zijn.

Het mierennest is voor de rups een ideale verblijfplaats omdat er voedsel in overvloed aanwezig is, zoals eieren, larven en poppen.

Tevens biedt het nest een ideale schuilplaats voor zijn natuurlijke vijanden zo-

als vogels en parasieten.

Terwijl hij zich volvreet houdt hij de mieren in de ban van zijn zoete drugs.

Na de overwintering wordt dit voortgezet tot aan de verpopping.

In deze levensfase wordt de pop met rust gelaten. Waarom is nog niet duidelijk.

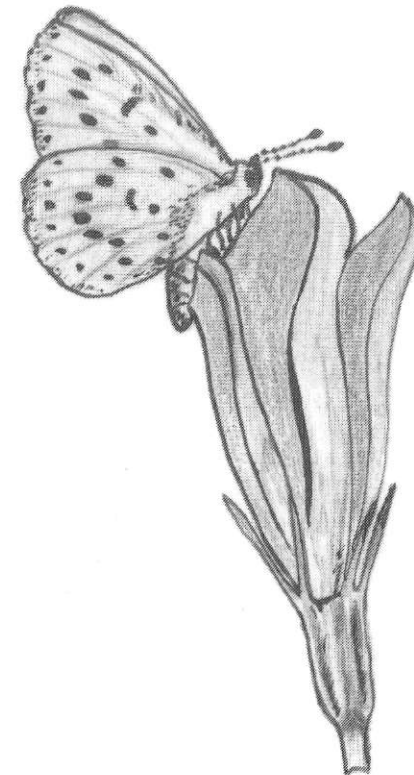
Het wordt pas gevaarlijk als de vlinder uit de pop komt. Dat gebeurt in de vroege morgen. Op dat tijdstip zijn de mieren nog wat suffig.

Die voelen zich bedrogen en vallen de dan meestal al lege cocon aan.

Op dat moment is het Gentiaanblauwtje zich al in de ochtendzon aan het drogen.

Na bijna 11 maanden ondergronds zal deze cyclus zich weer opnieuw herhalen.

Tenminste als de mens ( *Homo sapiens* ), met al zijn verstand, dat hij denkt te hebben, al deze bijzondere levensvoorwaarden in stand kan houden.



## Aktie Behoud Dassen Veluwe

---

In april 1990 heeft u een brief van onze stichting gekregen over het niet doorgaan van de expositie in de Acaciahal van het park Berg en Bos te Apeldoorn. Ook hebben we in deze brief een oproep gedaan om een dassenproject in de buurt van Vierhouten te steunen. Zeer vele positieve reacties hebben we daarop gehad, zowel van de donateurs alsmede van mensen die in het "groene circuit" werkzaam zijn. Ook kregen we bijval van de Provinciale Staten van Gelderland. Deze aktie sluit aan bij het streven van de Provinciale Staten naar het Nationaal Landschap Veluwe waar natuurbeheer, recreatie en landbouw zo op elkaar afgestemd dienen te worden dat er een gezonde, evenwichtige situatie ontstaat waarbij bescherming van de Veluwe, met zijn flora en fauna, gewaarborgd is. De aktie heeft f. 1200,- opgebracht. Graag willen wij, middels dit schrijven, iedereen die een bijdrage heeft gegeven hartelijk dank zeggen. Het is een fijne ervaring te bemerken dat onze donateurs zich betrokken voelen bij onze stichting en de dierenwereld van de Veluwe willen steunen.

### Enige praktische gegevens:

De aktie is door ons gestart nadat er op een weg bij Vierhouten enige dassen waren doodgereden die afkomstig waren van een ons bekende dassenburcht. De dassen steken daar regelmatig de weg over om te gaan fourageren bij een berg gesileerde mais (kuilmais) op een boerenerf. Wormen, insecten en mais zijn het hoofdvoedsel van de dassen. In deze berg mais vindt gisting plaats wat de oorzaak zou kunnen zijn dat deze dassen gedesoriëteerd raken en soms "stuurloos" langs de weg lopen. Na gesprekken tussen de beheerder van het Vierhouterbos, de betrokken boer, de eigenaresse van een stuk land aan de (voor de dassen) goede kant van de weg en natuurlijk de Stichting Behoud Dierenwereld Veluwe is er een overeenkomst waarbij de betrokken boer met behulp van onze stichting een stuk land heeft gepacht aan de andere zijde van de weg. Het wordt er voor die boer niet makkelijker op. Hij zal nu regelmatig de weg over moeten steken en een stukje verder moeten rijden om bij de nieuwe berg kuilmais te komen. Deze boer is er van overtuigd dat deze dassen beschermd dienen te worden, vandaar dat wij erg verheugd zijn over zijn medewerking. In de brief van april meldde ik u dat de berg kuilmais verplaatst zou worden, dit is echter niet het geval. De berg kuilmais wordt op dit moment opgebruikt. Een nieuwe berg op het nieuwe terrein is inmiddels aangelegd (vergissing mijnerzijds door gebrek aan agrarische kennis).

De kosten voor onze stichting zullen f. 350,- per jaar bedragen. Onze penningmeester heeft een aparte rekening geopend en daar uw f. 1200,- op gestort. Voorlopig kunnen we, mede door u, de komende 3 1/2 jaar aan onze verplichtingen voldoen. Helaas is het niet mogelijk een excursie naar de das-

senburcht te organiseren i.v.m. de ernstige verstoring die daardoor onstaat. Dit is ook de reden dat wij geen gegevens verstrekken waar dassenburchten aanwezig zijn. Hopelijk heeft u daar, in het belang van de dassen, begrip voor.

In het nu volgende artikel wil ik u graag informatie geven over de dassen, hun bestaan en bedreigingen.

H. L. Kats.



## DASSEN, OOK OP DE VELUWE.

---

door H. L. Kats.

### Dassen, hoe zien ze eruit?

De das (*Meles meles*) behoort, evenals de wezel, boommarter, steenmarter, otter, hermelijn en bunzing tot de familie van de marterachtigen (*Mustelidae*). Typerend voor de das zijn de twee zwarte strepen die over de kop lopen, via de neus over de ogen en oren. Met zijn witte oorpluimpjes en zwarte keel is de das qua uiterlijk niet te verwarren met andere inheemse diersoorten. De haren op zijn kop zijn kort, naar achteren toe worden de haren van zijn vacht langer. Het donshaar is geel-wit van kleur en gekruld. De dekharen zijn recht en stug en worden ongeveer 7 cm lang. Vanaf de haarwortel is ongeveer 4 cm van de haar wit, ongeveer 2 cm zwart met aan het einde een witte punt waardoor de das een overwegend grijs uiterlijk heeft. Er komen, zoals bij vele dieren, kleurafwijkingen voor waardoor ze variëren in kleur van geel tot bijna zwart. Een volwassen das is ongeveer 70 cm lang, exclusief zijn staartje, wat ongeveer 15 cm is. Een das heeft geen natuurlijke vijanden, alleen de mens. In normale omstandigheden sterven ze van ouderdom. Een das kan ongeveer

15 jaar oud worden. Het gewicht ligt 's-zomers tussen de 7 en 13 kg, in de herfst tussen de 15 en 17 kg en in de winter tussen de 10 en 12 kg. Het vrouwelijke dier is meestal iets lichter en heeft een kleinere kop dan het mannelijke dier. Ook is de staart van het vrouwelijke dier dichter behaard dan die van het mannelijke. Het gehoor is goed, reukorgaan is zeer goed ontwikkeld. Zeer sterk ontwikkeld en gespierd zijn de voorpoten waaraan vier ongeveer 3 cm lange nagels zitten en een kleinere. Door deze combinatie van lange, sterke nagels en zeer sterke spieren kan de das gangen en holen graven in bijna iedere grondsoort (inclusief mergel in Zuid-Limburg). Aan de achterpoten heeft hij vijf kortere nagels. Losgegraven materiaal wordt met de poten en achterwerk naar buiten geduwd (tot grote stenen aan toe). Buiten het hol stoot de das met de achterpoten het materiaal weg. Door zijn korte poten, smalle voorkant en brede achterkant kan hij geen grote snelheid ontwikkelen. Hij kan goed zwemmen en gaat graag in bad.

### **Voedsel en biotoop.**

Aan de samenstelling van het gebit is te zien wat de das eet. Het gebit bestaat uit snijtanden, grote dikke hoektanden, kauw-en knipkiezen. In de diersystematiek behoort de das tot de carnivoren (vleeseters). Als je kijkt naar het menu dan is de das eerder een omnivoor (alleseter) te noemen. Op het menu staan, allereerst hun hoofdvoedsel: regenwormen. Verder: mais, zaden, wortelknollen, paddestoelen, granen, vruchten, insecten, kleine zoogdieren (o.a. muizen, konijnen), vogels, amfibieën, slakken en aas (een das blijkt verzot te zijn op zoetheid). Er is een onderzoek geweest naar het voedsel van de das (Kruuk, 1978). Men kwam tot de conclusie dat de voedselbehoefte van de das overeenkomt met een minimum van 169 regenwormen per dag. Hoewel het gezichtsvermogen overdag redelijk en 's-nachts slecht is zijn dassen echte nachtdieren die 's-nachts gaan foerageren en dan, afhankelijk van het foeragegebied, wel 200 tot 300 regenwormen kunnen vangen. Een das is geen jager maar meer een rondscharrelende alleseter. Dassen wroeten niet zoals wilde zwijnen dat doen. Ze wroeten niet of zeer ondiep, wel graven ze wat om eten te bemachtigen. Veel van zijn prooiën vindt hij bij toeval na aanhoudend zoeken. Met name vindt hij veel wormen in vochtige graslanden waar deze 's-nachts vaker en langer boven de grond komen dan in drogere gebieden. Funest kan het dus zijn als bij een foeragegebied de grondwaterstand naar beneden wordt gebracht. Dit is een directe aanslag op hun hoofdvoedsel omdat de wormen dan dieper in de grond zullen voorkomen en minder aan de oppervlakte te zien zijn. De overvloed aan voedsel in het najaar wordt gebruikt om een flinke vetreserve op te bouwen. Op die vetlaag teert hij gedurende de voedselarme winter. In strenge winters blijven de dassen dagen aaneen binnen en komen alleen uit hun burcht om wat te drinken en hun behoefte te doen.

### **Dassenburchten.**

Een das geeft de voorkeur aan hoog en droog gelegen woonplaatsen (evenals de mens). Voorwaarde is geen grond-wateroverlast, een grondsoort die graafbaar is en een niet te moeilijk bereikbaar voedselgebied met een goede dekking. Ware bouwmeesters zijn dassen als je weet dat een dassenburcht een enorme omvang kan krijgen en honderden jaren oud kan worden met ondergrondse netwerken van gangen en kamers, verspreid over meerdere etages met loodrecht omhooggegraven ventilatieschachten die ervoor zorgen dat de gewenste atmosfeer aanwezig is. Deze ventilatieschachten worden voor het verlaten van de burcht gebruikt om buitenluchten op te snuiven op onraad. Indien de das een vreemde geur of vreemd geluid waarneemt zal hij direct in de burcht verdwijnen. Na ongeveer 20 minuten zal hij opnieuw een poging wagen de burcht te verlaten. Dassenburchten zijn vaak onaantastbaar voor regen en zijn zo gegraven dat ze een eventuele bosbrand zouden kunnen doorstaan. Gangen in de burchten hebben een doorsnede van ongeveer 30 cm, de ronde kamers ongeveer 50 cm. Andere benamingen voor dassenburchten zijn: bouw (van het Duitse woord bau), eerd of wrang. De openingen van de gangen zijn rond (bij een vossehol ovaal). Het is niet mogelijk om in een burcht te kijken, omdat al de gangen na ongeveer 1 meter afbuigen. Vaak treft men grote, naar buiten gewerkte stortbergen voor de ingangen van de burcht aan. Sommige burchten tellen twee of drie gangen (holen of pijpen). Het merendeel bezit tussen de vijf en dertig gangen. Geen jaar gaat voorbij zonder dat er nieuwe gangen en kamers gegraven worden. Oude gangen en kamers worden hersteld. Dit gebeurt in de herfst. Hieruit blijkt dus dat dassen in burchten wonen die door hun voorouders zijn ontwikkeld. In de omgeving van een burcht worden, met behulp van hun voorpoten, bladeren, mossen, varens e.d. bijeengeharkt en naar de burcht gebracht. Als een das daarmee bezig gaat volgen de andere dassen het voorbeeld. Deze materialen worden voor isolatie en stoffering gebruikt. Vaak vind je in de buurt van een dassenburcht gaten in de grond, z.g. schuilkelders. Indien de das op een voedselzoektocht wordt gestoord weet hij vliegensvlug in zo'n vluchtpijp te verdwijnen. Naast de z.g. hoofdburcht, waar doorgaans de jongen worden geboren, liggen in de buurt z.g. wisselburchten, meestal een of twee. Indien een hoofdburcht verstoord is geraakt en ten gevolge daarvan onbewoond is wordt een wisselburcht tijdelijk de hoofdburcht. Een wisselburcht is altijd kleiner met minder gangen dan de hoofdburcht.

### **Dassenpaden.**

Dassenburchten staan met elkaar in verbinding via een netwerk van z.g. dassenpaden (wissels). Deze paden lopen grotendeels langs perceelscheidingen (heggen, houtwallen, sloten, sprengen, bosranden en dergelijke). Naast de dekking die deze heggen, houtwallen e.d. bieden zijn ze ook van belang voor voedsel en orientatie. Vaak lopen deze dassenpaden langs of via oude of nog



in gebruik zijnde burchten.

Meestal is een burcht in de buurt van een foeragegebied bestaande uit akkers, boomgaarden, bosjes, heggen en houtwallen waar vele insecten, wormen en kleine zoogdieren voorkomen. Dassenburchten kan men aantreffen in taluds van holle wegen, dijken, heggen en houtwallen. Er zijn op dit ogenblik ongeveer 1180 geregistreerde burchten in ons land. Grote, uitgestrekte, gedeeltelijk leegstaande burchten krijgen wel eens inwoning van een vos of een konijn. Met name met de vos ontstaan dan wel eens problemen aangezien een vos in de burcht prooiresten achterlaat en uitwerpselen laat liggen. Dit in tegenstelling tot de das die zeer schoon is op zichzelf en zijn burcht. Een das legt geen voedselvoorraden aan en neemt geen voedsel mee in de burcht om dit op te eten, een vos doet dit wel. Dassen doen hun behoefte niet in de burcht maar doen dit in speciaal gegraven mestputjes buiten de burcht, behalve de nog blinde jonge dassen, die doen hun behoefte op een gegraven kuiltje in de wand van de kamer. Mestputjes worden niet afgedekt. Een vos doet zijn behoefte gewoon in de burcht. Het ontstaan van nieuwe burchten in Nederland is vrij uniek. Als een dassenstand zich gaat herstellen in een gebied zullen de dassen eerst oude burchten gaan herbezetten. Deze herbezetting kan plaatsvinden nadat een burcht tientallen jaren heeft leeggestaan. Dassen weten een leegstaande burcht te vinden door geursporen (musk) die wel 20 tot 25 jaar daarvoor door andere dassen werden gemaakt.

#### **Territorium.**

Onder de staartwortel bevindt zich een geurklier die gebruikt wordt om dassenpaden te markeren. Deze dassenwissels kunnen eeuwen oud worden. Iedere das heeft een eigen geur. Dassen bemusken binnen een familie elkaar zeer veelvuldig, waardoor een specifieke familiegeur ontstaat. Grenzen van het territorium worden met een eigen geur aangegeven d.m.v. twee geurklieren in de anus. Geurstof komt met ontlasting mee of wordt afgescheiden door met het achterlijf krachtig ergens tegenaan te drukken. Deze geur wordt ook voor eigen oriëntatie gebruikt. Om die reden leggen dassen mestputjes aan op de grens van hun territorium. Als deze vol uitwerpselen liggen maakt de das een nieuwe.

#### **Gedrag en voortplanting.**

Het aantal dassen en hun konditie wordt bepaald door het landschap en de omstandigheden waar ze leven (o.a. hoeveelheid voedsel en de bereikbaarheid daarvan). 's-Zomers is de paartijd of ranstijd. Een paring duurt vrij lang en wordt een aantal keren herhaald. Na de bevruchting, als zaad- en eicel samengesmolten zijn en er een aantal celdelingen hebben plaatsgevonden, stopt de verdere ontwikkeling. Pas in december gaat de vrucht zich nestelen in de baarmoederwand en begint de ontwikkeling van de embryo's. Niet bevruchte dassen kunnen in november alsnog bevrucht worden, in dat geval

stopt de celdeling niet maar gaat verder zodat de jongen gelijktijdig in dezelfde periode (eind februari-begin maart) worden geboren. De uitgestelde dracht heeft waarschijnlijk tot doel dat de geboorte plaatsvindt op een moment dat er voldoende voedsel te verkrijgen is. Een moerdas (vrouwkje) kan een maal per jaar jongen krijgen. In een dassenfamilie zijn meestal een a twee nesten. De jongen worden meestal in de hoofdburcht geboren. Er worden dan twee tot vijf jongen, behaard en blind, geboren. Ze zijn dan ongeveer 10 cm lang, hebben een wit donzig pelsje en blijven vier tot vijf weken blind. In die periode worden ze door de moeder gezoogd en komen niet buiten de burcht.

Na ongeveer een maand is de vacht op kleur, inclusief de specifieke koptekening. Na ongeveer acht weken nemen ze voor het eerst een kijkje buiten de burcht in gezelschap van hun moeder. Opvoeding en leren is uitsluitend de taak van de moerdas. Een vrouwelijke das is minder roekeloos en ondernemend dan de mannelijke soortgenoot. Als de jonge dassen drie maanden oud zijn ontwikkelen ze een grote behendigheid in het klauteren en het gebruik van hun sterke spieren in de voorpoten. Beging juli zijn ze zover dat ze alleen of samen, zonder hun moeder, op pad gaan. Als de jonge dassen naar buiten willen blokkeert de moerdas de holopening met haar achterwerk tot alles veilig lijkt. Rond september-oktober zijn ze behoorlijk zelfstandig. De jonge dassen, die reeds de afmeting hebben van een volwassen das, zijn te herkennen aan hun nog gave pels, een oudere das heeft "vlekken" in de pels. Als de dassen zelfstandig zijn (jaarlingen) en het voedselaanbod in het gebied te weinig is voor meerdere generaties gaan er een aantal op pad, een nieuwe (oude) burcht zoeken. Ook blijven er een aantal bij hun ouders in de ouderlijke burcht wonen of overwinteren eerst bij hun ouders voordat ze zelfstandig op pad gaan. Na anderhalf jaar kunnen de vrouwelijke dieren zelf bevrucht worden, na twee jaar is een das volwassen. In veel gevallen werpt een vrouwkje aan het begin van haar derde levensjaar haar eerste jongen. In een dassenfamilie bestaat een rangorde, de oudere mannelijke dieren (beren) zijn meestal de baas, soms de moerdas. Jonge dassen en jaarlingen hebben weinig of geen inbreng. Als een jongere das het gezag aantast van een oudere en hogere in rangorde kunnen er urenlange gevechten uitbreken. Dominante bereb zijn vaak aan hun littekens te herkennen.

Zoals eerder vermeld is het aantal dieren afhankelijk van de hoeveelheid voedsel en de bereikbaarheid daarvan. Zeker voor wat betreft de bereikbaarheid ontstaan er steeds meer problemen. Het is in Nederland voor weinig dassen weggelegd om een natuurlijke dood te sterven. Veel dieren komen om door het verkeer op hun tochten naar- en van de voedselgebieden. Slechts weinigen krijgen de kans om oud te worden. Het Rijksinstituut voor Natuurbeheer (R.I.N.) heeft een uitgebreid gegevensbestand over doodgereden dassen. Het gaat om ongeveer 200 geregistreerde doodgereden dassen per jaar.

### Dassen in het verleden.

De das kwam ongeveer 14000 jaar geleden vanuit het zuidoosten naar ons land en verspreidde zich in het heuvellandschap van Zuid-Limburg, het stuwwallenlandschap grenzend aan de stroomgebieden van de grote rivieren Maas, Waal, Rijn en IJssel, de beekdallandschappen, de heuvelrug tussen Nijmegen en Kleef, de Utrechtse heuvelrug, het Montferland, Gaasterland, Holterberg en diverse gebieden op de Veluwe. De combinatie van woonplaatsen op hoge, droge gronden en rijke voedselgebieden werden al in de prehistorische tijden ontdekt door de das. Ook de eerste mensen die zich in ons land als landbouwers vestigden, kozen voor dezelfde gronden en voedselgebieden zodat de das en de mens hun woongebieden moesten delen. Dit zou in de loop der tijden steeds meer het leven en de dood van de dassen gaan bepalen.

Vanaf 1900 is er aardig wat bekend van de dassenkultuur in Nederland o.a. door de sporen die de dassen zelf in het landschap hebben achtergelaten en van de notities van vele waarnemingen. Er leefden waarschijnlijk duizenden dassen in ons land. Ook is bekend dat er in de eerste helft van deze eeuw in Nederland dassen werden doodgeschoten, gemarteld, vergiftigd en gevangen met klemmen en strikken. Burchten werden vergraven, uitgerookt en vernietigd.

### Populatiegrootte

In 1960 is er een onderzoek geweest betreffende de verspreiding en de leef-situatie van de dassen. Er bleken circa 2200 dassen in ons land voor te komen. Nu wordt dit geschat op circa 1200 dieren. Dat is in de eerste zestig jaar een vermindering van minstens 50% en in de laatste dertig jaar een vermindering met zeker 54%. Voor wat betreft de Veluwe leefde de das vooral in de gebieden grenzend aan het IJsseldal in het oosten en aan de Rijn in het zuiden. Rond de dorpen en steden als Ede, Wageningen, Renkum, Wolfheze, Oosterbeek en Arnhem was hij zeer algemeen. Hier werden tussen 1882 en 1900 honderddrieëndertig dassen geschoten. Ten oosten van Arnhem leefden er dassenfamilies op de Veluwezoom rond Velp, Rheden, Middachten, Hagenau en Dieren. In het noorden tussen de IJssel en het Apeldoorsch kanaal was een zeer dichte dassenstand. Het Veluwe massief kende slechts een klein aantal bewoonde burchten zoals het Dassengat bij Apeldoorn, de Dassenberg bij Hoog-Soeren, bij Vierhouten en nabij Loenen. De toestand in 1960 was slecht te noemen.

### Vervolging

In het gebied tussen de IJssel en het Apeldoornsche kanaal werden in 1956 de laatste dassen van een gezonde populatie met officiële goedkeuring van de overheid gedood. Ze zouden schade hebben berokkend aan een fazantenfokkerij bij Twello. De vereniging tot bescherming van de wildstand op de Ve-

luwezoom loofde een prijs uit voor elke gedode das. De dassenstand op de Veluwe werd praktisch uitgeroeid. De problemen die door de das werden veroorzaakt (schade aan akkers met granen, vangen van tamme konijnen en hoenders) werden van dorp tot dorp doorverteld. Na verloop van tijd werd de das als een gevaarlijke rover gezien. In het begin van deze eeuw nam onze bevolking sterk toe, grote delen van ons land werden ontgonnen. Heggen, houtwallen en andere geschikte woon- en schuilplaatsen voor dassen verdwenen door stadsuitbreiding en industrievestiging. Ook veel foerageergebieden verdwenen. Men begon de aanwezigheid van dassen als een steeds groter wordend probleem te ervaren. Steeds vaker en krachtiger werden ze bestreden. Afschuwelijke taferelen hebben zich afgespeeld tijdens "vermakelijke" gevechten tussen dassen en honden. Door speciale dassenclubs werd veel geld verdiend aan weddenschappen. Ook was de sterke achteruitgang van de dassen aan de jacht te wijten. Een jager die thans op dassen zou jagen moet tot de stropers worden gerekend aangezien de das onder de jachtwet valt en in 1947 beschermd werd verklaard. In 1960 bleek helaas dat de dassenjacht sinds 1947 niet was afgenomen maar door allerlei vergunningen was gelegaliseerd. Dit was aanleiding om de jacht op dassen definitief te sluiten. Tegenwoordig kan een boer vanuit het jachtfonds een vergoeding krijgen indien hij schade door dassen heeft geleden. Je zou veronderstellen dat de dassenstand vanaf 1960 sterk toe had moeten nemen. Helaas is dit niet het geval o.a. door vele wegen die overal aangelegd werden (en worden).



### **Nieuwe bedreigingen.**

Zoals al in het kort werd vermeld zijn de nieuwe bedreigingen van o.a. het wegennet maar ook het spoorwegennet en de zeer sterk uitgebreide recreatiedruk vanaf 1960 erger dan de stroperij ooit is geweest. Ook de veranderingen in de landbouw en verdere uitbreiding van industrie zijn een grote bedreiging voor de dassen. Dassenburchten worden afgesneden van foeragegebieden door bebouwing tussen bossen, rivierdalen en voedselgronden. Ook motor- en fietscrossen en het schrikbarende aantal loslopende honden zijn grote bedreigingen in de buurt bij dassenburchten. Behalve de, in dit artikel eerder genoemde doodgereden dassen, zijn ook de jongen van verongelukte zogende moerdassen ten dode opgeschreven, het betreft enkele tientallen per jaar. Mede door de hulp van de vereniging "Das en Boom" worden, na een gemeld ongeval, vele jonge dassen gered.

Populaties krijgen vaak een onnatuurlijke opbouw aangezien niet alleen de oude en gebrekkige dassen slachtoffer worden, maar ook de veelbelovende kerngezonde jonge dassen. Veel geslachtsrijpe vrouwelijke dieren slaan een of meerdere jaren over met het werpen van jongen bij gebrek aan een partner.

### **Bescherming en voorzieningen.**

Hoewel vele dassen waren gesneuveld bleken hun oude burchten op vele plaatsen nog intact te zijn. Ook het dassenlandschap was op vele plaatsen redelijk intact of konden (kunnen) gerestaureerd worden (mede door het project "Kleine Landschapselementen"). Onder leiding van het Rijksinstituut voor Veldbiologisch onderzoek en Natuurbehoud werden dassen weer op vele plaatsen uitgezet. Natuurbeschermers en jagers trachten bij te dragen aan de wederopbouw van de dassenstand. In Gelderland is de dassenstand aan het toenemen dankzij de in 1958 uitgezette dassen op de Hoge Veluwe en de, in de zestiger jaren, uitgezette dassen in de nabijheid van Hoenderloo en het Nationale park Veluwezoom. Een drastische achteruitgang trof echter de zuidelijke Veluwezoom tussen Wageningen en Arnhem. Tussen Arnhem en Dieren raakten enkele tientallen dassenburchten weer bewoond o.a. door de zorg van de vereniging tot Behoud van Natuurmonumenten. Ook is de stand plaatselijk aan het toenemen op het Veluwemassief mede dankzij de inspanningen van de overheid (Staatsbosbeheer) en de stichting Het Gelders Landschap. Met name in de overgangsgebieden tussen bossen en kultuurgronden worden weer dassen aangetroffen. Er is nu op de Veluwe een grote deelpopulatie (d.w.z. met meer dan 80 dassen). Als je de Veluwe vergelijkt met andere dassengebieden in ons land dan kunnen we stellen dat, in het voordeel van de dassen, ook andere factoren meespelen zoals het bijvoeren van wild (wordt nu in veel gebieden gestopt) en de toch geringe wegendichtheid (in vergelijking met andere provincies). Het voedselrijker worden van de vroeger zeer arme zandgronden door o.a. bemesting speelt ook een grote rol

in het voordeel van de dassen. Deze vooruitgang in Gelderland is echter landelijk gezien volstrekt onvoldoende om de algehele achteruitgang te compenseren.

Onder de Rijksweg 50 zijn speciale tunnels aangelegd ten behoeve van de dassen en andere dieren. Uiteraard kunnen deze tunnels alleen in combinatie met een wildraaster goed functioneren. De dassentunnels hebben een diameter van 30 tot 40 cm. Ook zijn er in de nabijheid van dassenwissels of burchten wildspiegels langs de wegen geplaatst. Ervaring met wildspiegels ter bescherming van reeën leert ons, dat dit ook zou kunnen voor dassen, al zullen deze wildspiegels ongeveer 20 cm lager geplaatst moeten worden dan de wildspiegels voor reeën (60 cm hoogte, onderlinge afstand 30 m). Licht van autolampen wordt door een wildspiegel weerkaatst naar de overkant van de weg om de dieren te waarschuwen. Ook voerakkers (zoals die reeds bestaan voor roodwild) kunnen er toe bijdragen dat er minder verkeersslachtoffers onder de dassen vallen. Een das zal het dichtstbijzijnde foeragegebied kiezen. Gebieden tussen dassenburchten dienen "open" te blijven om uitwisseling tussen de dieren mogelijk te maken en voor de dassen, die op doortrek zijn. Jaarlingen van beide geslachten gaan op pad, vormen een paar en zullen een nieuwe burcht gaan inrichten of een verlaten burcht opnieuw bezetten. Op dit ogenblik wordt eraan gewerkt ook de burcht, het leefgebied en de populatie als geheel beschermd te verklaren, zodat het beheer van een gebied in de eerste plaats op de das wordt afgestemd.

In nieuwe landschapselementen kan men uitgangssituaties maken die dassen de mogelijkheid geven nieuwe burchten te creëren, rekening houdende met foerageerplaatsen. Aanwezigheid van boomgaarden met valfruit is zeer gunstig, verder randbeplanting met eiken, braamstruiken en vlieren. Ook kan men belangrijk voedsel als insecten en kleine zoogdieren vermeerderen door aanleg van houtwallen en hagen. Poelen en wateren met flauwe oevers kunnen er voor zorgen dat er meerdere amfibieën komen.

### **Waarnemen van dassen.**

Zoals vermeld zijn dassen nachtdieren geworden, als overdag een das wordt waargenomen kan dit een slecht teken zijn n.l. een gewond of verdwaald dier of het zijn jongen van een zogende moeder, die dood is gegaan. Aan een dassenburcht is te zien of hij bewoond is. Meestal liggen er dan vers uitgegraven stortbergen voor een pijp, uiteraard zullen er pootafdrukken zichtbaar zijn. Vaak kan men bij een burcht dassenharen aantreffen. De das gaat zich n.l. voor de burcht krabben en bijten om vlooiën te verwijderen. Deze vlooiën veroorzaken veel jeuk, zodat de das de haren uit zijn pels krabt. Als dassen tegen zonsondergang naar buiten komen wordt er eerst ongeveer een half uur besteed aan vlooiën verwijderen etc. en wordt er wat gespeeld met el-



kaar. Is het donker geworden dan trekken ze het veld of bos in, op zoek naar voedsel. Tegen zonsopkomst keren ze weer terug op de burcht. Wil men tegen zonsondergang een das proberen te observeren, zal in ieder geval de burcht met rust gelaten moeten worden en zal men op vrij grote afstand van de burcht moeten blijven. Indien totaal geen geluid wordt gemaakt en men "uit de wind" is gaan staan zodat de das geen bezoekersgeur kan opsnuiven zou het mogelijk kunnen zijn een das waar te nemen.

#### **Conclusies.**

Het is opmerkelijk hoe de dassen zich weten te handhaven en aan te passen aan de, door de mens, veranderde natuur. Tegenwoordig zoekt de das een groot deel van zijn voedsel op terreinen die door de mens tot stand zijn gekomen en door mensen worden bewerkt. Keuzes moeten gemaakt worden om deze dieren te beschermen. De mensen zullen een stap terug moeten doen, om de dassen een stap voorwaarts te gunnen. Ieder beleid dat tot bescherming kan leiden van dieren kost geld, veel geld. Toch krijgen we daar veel voor terug, al zien we dat niet direkt. Het steunen van organisaties die o.a. bescherming van dassen tot doel hebben is en blijft dus zeer hard nodig.

#### **Geraadpleegde literatuur.**

De das in Nederland, J.J. Dirkmaat (ver. Das en Boom). Uitgeverij Stubeg b.v. Hoogezand.

Dassen op de Zuid-Veluwe, E.E. van der Hoeven, rapport Rijksinstituut v. Natuurbeheer.

Dassen en bodembeheer, D. Criel, uit: Zoogdier (1) 90/2.

Habitatbescherming, G.C.M. van Moll, uit: Huid en Haar 2 (2) 1983.

Natuurtechniek ten behoeve van de Das in het kader van landinrichting, G.J. van Herwaarden uit: Huid en Haar 8 (1) '89 (tijdschrift voor zoogdierbescherming).

Onderaardse kastelen: het beschermen waard!, J.J. Dirkmaat, uit: De Ned. Jager- jaargang 92 nr 5.

Het gaat slecht met de dassen, J. Wiertz en J. Vink, uit: De Ned. Jager - jaargang 89 nr. 25.

## **Bosgeschiedenis landgoed "De Dellen".**

---

Zoals veel bosgebieden is de "Dellen" ontstaan door het ontginnen van heide, zij het dan dat de oorspronkelijke opzet een geheel andere was en de geschiedenis een eeuw vooruitloopt op de ontginningen in de directe foto 3 bos omgeving (gemeentebossen van Epe en Heerde). Eeuwenlang bedekte de heide het vlakke Heerderdel en de wat heuvelachtiger omgeving, slechts doorsneden door de Hessen-en Hanzeweg en af en toe begraasd door de schaapskudden uit de omringende dorpen Heerde, Epe en Oldenbroek. Temidden van deze heidesteppe stond eenzaam "De Herberg" op het knooppunt van wegen, gebouwd omstreeks 1785.

#### **Ontginningsgeschiedenis:**

In 1802 nam Lt. Generaal H. W. Daendels ontslag uit militaire dienst en vatte het plan op zich aan de landbouw te gaan wijden.

Hij diende daartoe een verzoekschrift in bij het Staatsbewind, teneinde een oppervlakte grond te verkrijgen en daar na ontginning "op een verbeterde wijze van landbouwen, gecombineerd met het verbeteren van het ras der schapen...." toe te gaan passen.

Als erkenning van zijn verdiensten voor het Vaderland wordt positief gereageerd en wordt hem bij besluit van 31 december 1802 "in erfpacht toegestaan 500 morgens ongecultiveerde heidegrond in het z.g. Heerderdel of



daaromtrent, quartiere van Veluwe in het Departement Gelderland gelegen". De landmeter zette een oppervlakte van 500 morgens (ong. 425 ha) uit en niets stond meer een modelboerenbedrijf in de weg. De agrarische aspecten terzijde latend, kunnen we uit correspondentie van 2 augustus 1804 opmaken, dat 20 morgens (=17 ha) bezaaid zijn met "zaaiersdennen", 50.000 gepootte dennen en 15.000 geplante berkenstokken het begin zijn van de bebossing van "De Dellen". De doelstellingen bij deze bebossing moeten gelegen hebben bij bescherming (=windkering) en eigen exploitatie (=hakhout van de berken). Uit deze periode stamt nog wat zwaar geboomte rondom het voormalige "Theehuis" en de karakteristieke "dennen van Daendels".

Van landbouwonderneming naar bosbedrijf:

Na een korte periode van optimistisch landbouwen vertrok Daendels naar O-Indie en liet het beheer van de onderneming over aan zijn broer.

Na verloop van tijd kwam men steeds meer tot de ontdekking dat het project te groots van opzet was geweest en van een te groot optimisme getuigde, vooral gezien de bodemvruchtbaarheid, welke door de grove zanden en de ondoorlatende banken niet hoog was. Aangenomen mag worden, dat in de laatste 15 jaar van het beheer van de fam. Daendels landbouwgronden in de nabijheid van het landhuis omgezet zijn in bos.

In 1851 wordt het geheel gekocht door prof. C. H. D. Buys Ballot, die vooral de bosaanleg met kracht ter hand nam. Het centrum van het landgoed wordt in Z-W richting verplaatst en komt te liggen bij de z.g. "Douwelsklip", waar de Elizabethshoeve gebouwd werd.

Ook de bebossing tijdens het beheer van prof. Buys Ballot en diens zoon mr. C. S. Buys Ballot (periode 1851-1928) werd geconcentreerd in het Z-W gedeelte van het landgoed.

Rondom de Elizabethshoeve werd de heide ontgonnen en werden eik en fijnspar geplant. Daarnaast kreeg ook de beuk een plaats en werden op de hellingen van de Douwelsklip dennen gezaaid en geplant, terwijl later ook elders dennenopstanden werden aangelegd.

De wegbepantingen werden berkensingels en ook als dennen op langgerekte stroken aangelegd.

Vanaf ong. 1880 werd bij het aanleggen van dennenbossen naast het zaaien ook geplant en wel in plantgaten op gespitte stroken van 2 mtr breedte met 1 mtr tussenruimte. Ook de grondbewerking werd intensiever en men spitte wel tot een diepte van 40-60 cm, daarmee de bank brekend en de ondergrond bovenbrengend.

Mr. C. S. Buys Ballot voerde exoten in en experimenteerde hiermee. Een bijkomende factor was de zich ontwikkelende bosbouwtechniek en verbeterde grondbewerking, zodat de combinatie van liefde voor het bos en verbeterde bebossingstechniek resulteerde in de aanleg van een grote oppervlakte bos

in een betrekkelijk korte tijd.

In 1929 verkochten de erfgenamen van mr. C. S. Buys Ballot de op dat moment 362 ha tellende bezitting aan de Stichting Het Geldersch Landschap, welke aan de bebossingstoestand van dat moment niet veel heeft veranderd, maar vooral de nadruk heeft gelegd op het onderhouden en verjongen van de bestaande opstanden en daarnaast een grote waarde heeft toegekend aan de landschappelijke aspecten, in het bijzonder die van de open ruimten, door het in stand houden van de grotere en kleinere oppervlakten heide, die zo typerend het bosbeeld van het landgoed "De Dellen" bepalen.

Note.: Op 25 mei houdt onze stichting een excursie in het landgoed "De Dellen". (zie jaarprogramma)



## JAARPROGRAMMA 1991

---

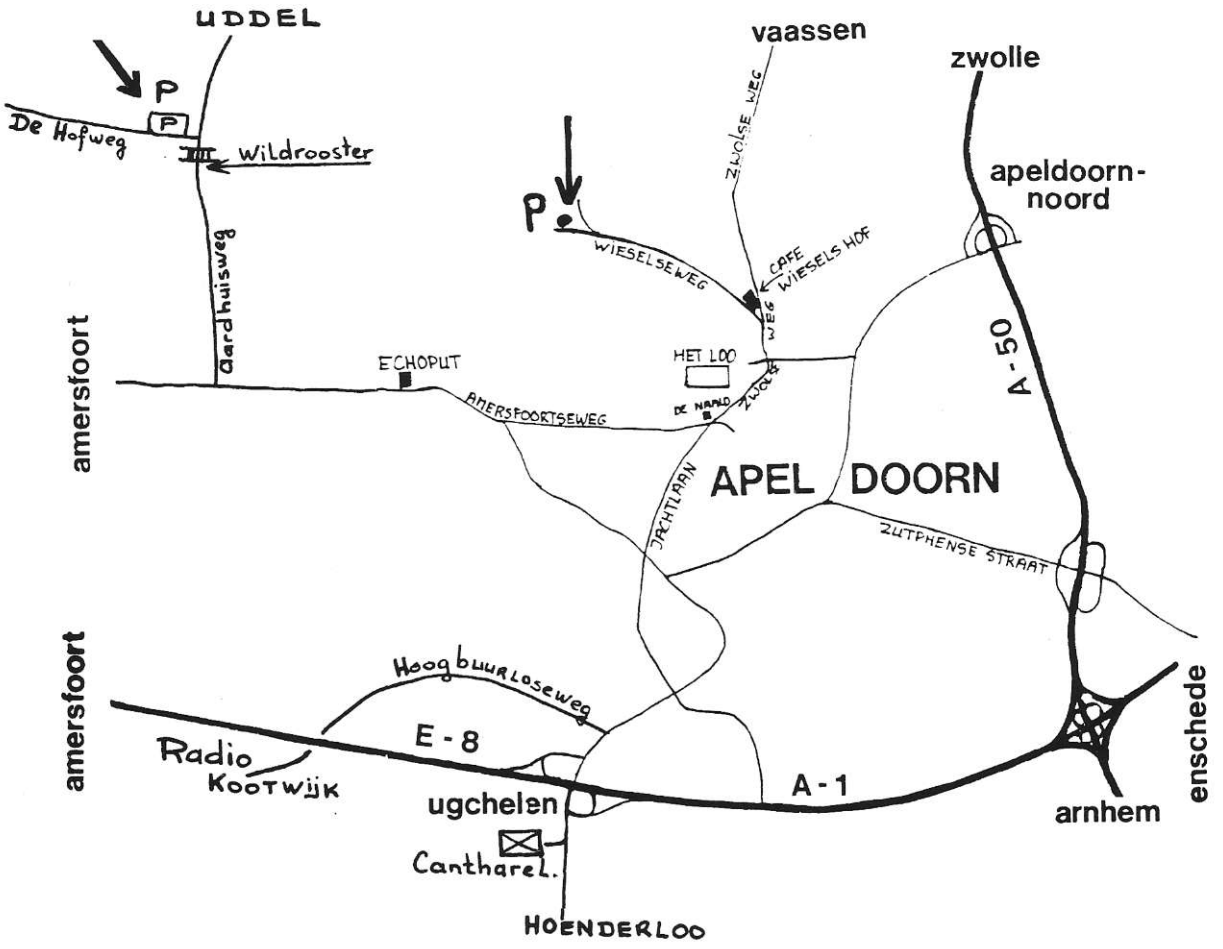
Ook dit jaar hebben wij weer een jaarprogramma vastgesteld, waarvan wij hopen dat er voor elk wat wils is. Wildspeurtochten (per voet of op de fiets), wildtorenbezoek, dialezingen en/of excursies in een bepaald gebied, het zit er allemaal bij. Donateurs met 1 introducee hebben gratis toegang tot alle evenementen. Wij rekenen er zonder meer op, dat de donateurs in ieder geval met een evenement meedoen!

Nog even voor alle duidelijkheid: Dit jaarprogramma geldt alleen voor donateurs met 1 introducee.

- 16 februari Dialezing door Rien Mouw. Deze bekende schrijver en auteur neemt ons mee in een adembenemende zwerftocht langs bos, heidevelden, meren en door zandverstuivingen. Maar ook enkele oude Veluwenaren heeft Mouw op de gevoelige plaat vastgelegd. Aanvang 14.00 uur in de Cantharel.
- 13 april Wildspeurtocht te voet door het Kroondomein. Aanvang 17.00 uur, vanaf de parkeerplaats Aardhuisweg-De Hofweg. ( direct over het wildrooster links) Zie plattegrond.
- 18 mei Bezoek aan de wildkansel in het Staatswildreservaat tussen Ugchelen en Hoenderloo. De boswachter van dit prachtige gebied zal ons alles over het wild en haar omgeving vertellen. Vertrek om 19.30 uur, vanaf de parkeerplaats van de Cantharel.
- 25 mei Excursie over het prachtige landgoed " De Dellen " . Districtsbeheerder Dhr Rondeboom van het Geldersch Landschap zal ons door dit prachtig bosgebied rondleiden. Aanvang 10.00 uur, duur circa 2 uur. Landgoed " De Dellen " te bereiken vanuit: Epe via de Dellenweg, Heerde via de Elburgerweg, 't Harde en Wezep via de Nieuwe Zuidweg, nabij kruispunt Dellenweg/Koekenbergweg.
- 15 juni Fietsspeurtocht voor vroege vogels. Aanvang 06.00 uur, duur circa 4 uur.

Vertrek parkeerplaats Wieselseweg

- 13 juli Excursie Vierhousterbos, sinds enkele jaren onder beheer van het Staatsbosbeheer. De districtsbeheerder van de noord-west Veluwe, alsmede de beheerder van het Vierhousterbos zullen ons in dit gebied rondleiden. Verzamelen bij het VVV-kantoor te Vierhouten om 10.00 uur.
- 10 augustus Deze avond vertrekken we om 19.00 uur, vanaf het Jachthuis te Hoog Soeren voor een wildspeurtocht te voet door dit gebied. Duur circa 3 uur.
- 14 september Een wildspeurtocht op de fiets. Vertrek 07.00 uur, vanaf de Wieselseweg.
- 28 september Bezoek wildtoren + nachtelijke fietstocht Voor wat betreft de wildtoren verwijzen wij u naar hetgeen bij 18 mei vermeld staat. Echter nu zitten we in de bronstijd, waarvan we (als we geluk hebben) iets kunnen aanschouwen. Tevens is er die avond/nacht een fietstocht door de leefgebieden van de edelherten. Gedurende deze tocht van ongeveer 5 uur is er alle kans de machtige bronstroep het burlen te horen. U kunt zich voor een of beide evenementen opgeven. Vertrek naar de wildkansel om 16.30 uur van de parkeerplaats bij de Cantharel. Om 23.00 uur vanaf de parkeerplaats van de Echoput voor de fietstocht.
- 26 oktober Deze donateursmiddag wordt voor en door donateurs gehouden. Te houden in de PTT kantine te Radio Kootwijk en te bereiken vanaf de A1 afslag Hoenderloo/Ugchelen richting Apeldoorn de eerste afslag links. Degenen die hun dia's, foto's of een andere bijzonderheden willen laten zien, dienen dit voor 15 september kenbaar te maken. Aanmelden bij het secretariaat. - Aanmelden excursies verplicht, tenminste 1 dag van te voren bij
- Dhr. H. Kats tel. 055-558686  
bgg Dhr. H. Kerssen tel. 055-335993



**apenheer**

INFOTEL.055-559200

The advertisement features a stylized, high-contrast black and white illustration of a monkey's face, looking forward. The text 'apenheer' is written in a large, bold, lowercase font, slanted to the right. To the left of the monkey's face, the phone number 'INFOTEL.055-559200' is written in a similar slanted font.



## BESCHERMINGSPLAN DAGVLINDERS.

---

In april 1989 verscheen in boekvorm en uitgegeven door het Ministerie van Landbouw, Natuurbeheer en Visserij een beschermingsplan voor de Nederlandse dagvlinders.

Onderstaand treft u hiervan een samenvatting aan.

Het complete plan is in te zien of te leen bij de bibliotheek van de Stichting, tel. 055-335993

De Nederlandse dagvlinderfauna is in de laatste vijftig jaar zeer sterk achteruit gegaan. Van de 71 soorten standvlinders zijn er thans 15 soorten uitgestorven en bijna 30 soorten zijn kwetsbaar of worden bedreigd.

Om een bijdrage te leveren aan het behoud en het herstel van dagvlinders is door het Ministerie van Landbouw, Natuurbeheer en Visserij het beschermingsplan dagvlinders opgesteld.

Dit beschermingsplan beschrijft de karakteristieke dagvlindersoorten per vlinderbiotoop en geeft aan wat de voornaamste bedreigingen en oorzaken van achteruitgang zijn.

In het plan wordt aangegeven, welke inrichtingsmaatregelen en beheersmaatregelen voor karakteristieke dagvlinders in bossen en struwelen, grasland en ruigte, heide, moerassen, akkers en stedelijke omgeving dienen te worden getroffen.

Hierbij valt onder meer te denken aan het vergroten van variatie in vegetatiesamenstelling en structuur in ruimte en tijd, en beheersvormen of aanpassingen hiervan per vlinderbiotoop.

Vervolgens wordt uitgewerkt welke concrete maatregelen op het gebied van voorlichting, educatie, inrichting, beheer, onderzoek en herintroductie het Ministerie de komende vier jaren in het bijzonder zal nemen.

De maatregelen betreffen ondermeer het vervaardigen van een folder, een affiche, een rondzendentoonstelling en een brochurereeks over dagvlinders in de Nederlandse landschappen.

Voor leerlingen van het basisonderwijs zal een basislespakket vlinders worden opgesteld.

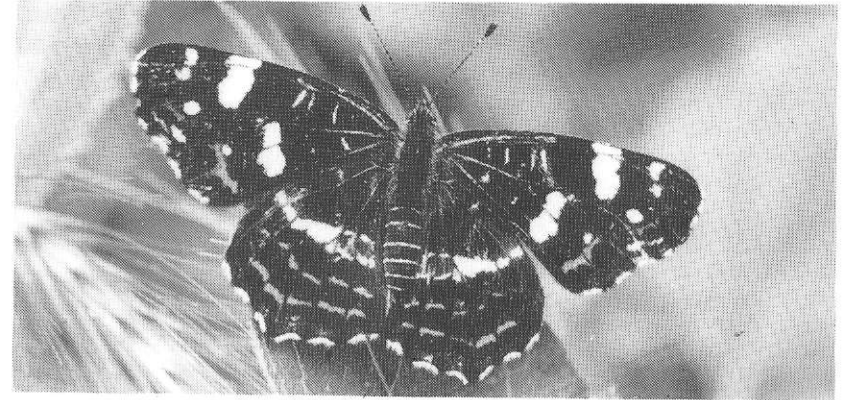
Met name in kansrijke gebieden gelegen landinrichtingsprojecten zullen inrichtingsmaatregelen ter bescherming van dagvlinders worden uitgewerkt. Onderzoek zal worden gestart naar o.a. functie en betekenis van kleine landschapselementen voor dagvlinders en naar de inrichting en het beheer van landschapselementen.

De herintroductie van het Pimpinelblauwtje en het Donker Pimpinelblauwtje, de twee meest bedreigde dagvlindersoorten in Europa, zal in de planperiode plaatsvinden. Dit is inmiddels op 2 augustus 1990 in het natuurreservaat van Staatsbosbeheer "De Moerputten" bij Den Bosch gebeurd. Eveneens zullen enkele andere dagvlindersoorten opnieuw worden geïntroduceerd.

Diverse beleidsinstrumenten zullen meer dan voorheen worden ingezet om de dagvlinderpopulaties te behouden en te herstellen.

Zo zal een aantal dagvlindersoorten in het kader van de Natuurbeschermingswet een beschermde status krijgen.

Met het beschermingsplan dagvlinders wordt het behoud en beheer van de Nederlandse dagvlinderfauna extra onder de aandacht gebracht van overheden, grondeigenaren, terreinbeheerders en particuliere organisaties. Dit plan zal ook voor hen een basis, richtsnoer en stimulans zijn voor het treffen van concrete maatregelen ten gunste van dagvlinders.



## Veranderingen in het beheer.

---

H. Linde  
boswachter van de boswachterij Ugchelen-Hoenderloo.

Het beheer van een natuurgebied is gedurig aan veranderingen onderhevig....immers de maatschappij verandert, het milieu verandert, geldstromen veranderen; dit alles en veel meer beïnvloeden het dagelijks terreinbeheer.

Dit artikel biedt mij de kans in te gaan op zulke veranderingen in de boswachterij Ugchelen-Hoenderloo.

Allereerst de naam van het gebied.

Voorlopig zult U op de bebording rond het terrein nog de oude aanduiding Staatswildreservaat tegenkomen. Officieel is deze naam inmiddels niet meer van toepassing. We gebruiken nu weer de oude naam Boswachterij Ugchelen-Hoenderloo en in de toekomst zal de naam Staatswildreservaat of kortweg SWR, geheel in onbruik geraken.

De oorspronkelijke doelstelling van het beheersgebied was de huisvesting van grofwild, met name het edelhert.

Zo'n 160 edelherten, 90 wilde zwijnen en 150 reeën hadden in dit terrein hun

leefgebied.

Door het opheffen van het roodwildkerende raster langs het Dabbelsepad en over de Hoog Buurlose heide langs Radio Kootwijk is het leefgebied vergroot van 4.500 ha tot 15.000 ha. Het zou onjuist zijn om voor een deel van dit grote gebied een afwijkende doelstelling aan te houden.

Met het opheffen van dit raster is ook het voederbeleid drastisch veranderd. Tot 1 juni van dit jaar werd het grofwild (herten en zwijnen) bijgevoerd. Aard-appels, hertenbrok, pulp, varkensbrok en mais zijn jarenlang voedsel geweest dat van buiten de boswachterij is ingebracht.

Mede door de concept grofwildnota van de Minister van Landbouw, Natuur-beheer en Visserij is hieraan een einde gekomen. Het leefgebied in z'n huidige vergrootte vorm biedt zomer en winter voldoende voedsel voor een onge-wijzigde grofwildstand.

Hoewel er argumenten zijn om de grofwild aantallen te verhogen uit oogpunt van vergroting van de genetische populatie en verbreding van de sociale functie's, wordt dit voorlopig nagelaten.

Het is nog veel te vroeg om enigerlei conclusies te trekken uit het veranderde gedrag van het grofwild. Maar de verandering van het gedrag is opmerke-lijk. Een deel van de roodwildpopulatie heeft de boswachterij Ugchelen-Hoenderloo verlaten en is naar het westen getrokken. Deze dieren staan nu in de boswachterij Kootwijk en in het Infanterie Schietkamp Harskamp. Een van de jachtopzichters van de boswachterij Ugchelen-Hoenderloo is, in verband met de toegenomen integratie van wild- en terreinbeheer, overgeplaatst naar de boswachterij Kootwijk.

Waarnemingen uit deze boswachterij geven aantallen van ca. 30 stuks rood-wild aldaar voorkomend en ca. 10 stuks in het ISK Harskamp.

We mogen dus stellen dat de roodwildstand per hectare is afgenomen en dat hierdoor de natuurlijke verjonging van diverse boomsoorten meer kansen krijgt. Dit laatste is nu reeds goed te zien in de ontwikkeling van de eikezaai-lingen.

Ook het nog liggende stormhout van januari vorig jaar beïnvloedt in positieve zin het gedrag van het roodwild. Vele wegen en paden zijn door het liggende hout afgesloten. De rust in het terrein is hierdoor plaatselijk vergroot. Het wild treedt nu uit op plaatsen waar voorheen zelden of nooit grofwild werd waargenomen.

De roedelgrootte is veel kleiner geworden en het gevolg hiervan is dat de bronst voor ons mensen minder opvallend en minder spektakulair wordt ge-vonden. Dit verschijnsel is echter niet minder natuurlijk; in tegendeel!

Het huidige aantal ingangen van ca. 350 zal binnen de komende drie jaren te-ruggedrongen dienen te worden naar ca. 50.

Het aantal wegen en paden heeft alles te maken met de klassieke bosbouw. Hierbij moest om de 100 m een houtafvoerweg aanwezig zijn, de zogenaam-

de bunderwegen. Dit dichte netwerk van wegen zal eveneens sterk worden verminderd met als uiteindelijk resultaat vergrootte rustige gebieden. Indien deze theorie werkelijkheid is geworden zullen wellicht de bestaande rustge-bieden (ca. 800 ha) opgeheven kunnen worden.

Ik hoop dat de lezer begrip heeft gekregen voor het veranderde terreinbe-heer, waarbij het accent is komen te liggen op een sterke integratie van di-verse discipline's die hun invloed doen gelden in het beheer van een bos-wachterij, gebruikmakend van steeds vernieuwde kennis en inzichten.

Uiteindelijk zal dit moeten resulteren in een "natuurlijker" Veluwe!

## Beekbergen

---

door Gert Jan Blankena

Beekbergen is vanouds al bekend als vakantieplaats.

Deze reputatie heeft het dorp volledig te danken aan de omgeving: de bos-sen, de heuvels, de enk en uiteraard de beek.

"Natuur", zo noemen we dat dan.

Toch hebben de Beekbergse bossen, de enk en zelfs de beek maar weinig meer met natuur te maken. Blijft over: de heuvels. Die zijn echt, tenminste: de meeste. Heuvels zijn er in twee soorten: korte, steile heuvels (de stuif-heuvels) en grote glooiende heuvels: de stuwwal.

Om met die laatste te beginnen: van de stuwwal merk je niet zoveel. Hij loopt geleidelijk aan naar het westen toe omhoog. Fiets maar eens naar Hoenderloo en daarna weer terug: de terugweg verloopt heel wat relaxter dan de heenweg. Je moet toch nog even van 25 naar 75 meter boven NAP fietsen!

Deze stuwwal loopt van noord naar zuid, van Hattem bij Zwolle tot Velp bij Arnhem. Dat is 60 kilometer en daarmee is deze Oost-Veluwe-stuwwal de grootste van West-Europa. 'tIs maar dat U weet waar u nu bent!

Stuwwallen zijn ontstaan in de voorlaatste ijstijd, die duurde van 200.000 tot 120.000 jaar geleden. Landijs, verenigt tot enorme gletsjers, kwamen vanuit Skandinavië naar ons land afzakken. Onderweg werd alles vermorzeld dat de gletsjer tegenkwam. Ook het oerdal van de Rijn, thans het stroomdal van de IJssel, werd omgeploegd. Aan de andere kant van het dal werd onze stuwwal omhooggedrukt. In latere tijden zorgden afsmeltend sneeuwwater voor dalen, die haaks op de stuwwal staan. Het smeltwater, dat elk voorjaar in grote hoeveelheden ontstond, kon in de losse zandbodem vrij gemakkelijk deze dalen uitslijpen. Fraaie voorbeelden van dit soort "droogdalen" zijn te vin-den in de heide oostelijk van Hoenderloo en even rechts van de Noordweg meteen achter het Spelderholt.

De laatste ijstijd zorgde niet zozeer voor ijs maar wel voor langdurige, extre-

me kou. Van 90.000 tot 10.000 jaar geleden was de grond permanent bevroren. Die droogde daardoor uit en verloor daardoor zijn toch al niet te grote stabiliteit. Door harde westenwinden is het zand gaan stuiven. Hierdoor ontstonden stuifheuvels, soms aaneengeschakeld tot stuifruggen.

De lierderenk aan de oostkant van Beekbergen is een goed voorbeeld van zo'n verstoven landschap uit de laatste ijstijd.

Door massale houtkap omstreeks het jaar 1000 na Chr., gecombineerd met een periode van langdurige droogte is het Veluwe zand nogmaals gaan stuiven. Vanaf die tijd zijn de zandverstuivingen ontstaan. In zandverstuivingen ontstaan korte, steile duinen. Ze zijn maximaal 15 meter hoog. Zandverstuivingen waren letterlijk levensbedreigend voor een dorp. Ook voor Beekbergen is de situatie eeuwenlang gevaarlijk geweest, want de zandverstuiving probeerde voortdurend de Lierder enk (ten oosten van Beekbergen en ten zuiden van Lieren) te annexeren. Het was dus zaak er voor te zorgen dat het stuifzand de enk niet kon bereiken.

Daartoe werden met behulp van rijshout (meestal berketwijgen) stuifruggen aangelegd. Door min of meer in de overheersende windrichting enige rijen — takken rechtop en stijf naast elkaar in de grond te plaatsen kon stuivend zand worden opgevangen.

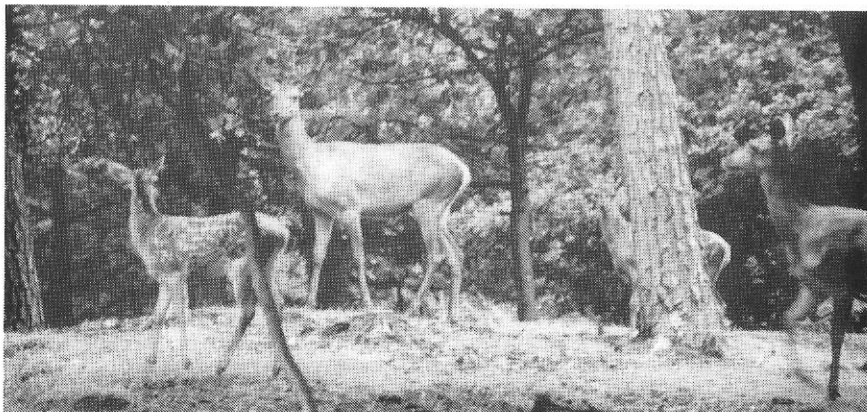
Er ontstond dan een langgerekt duin: een stuifrug.

Het was zaak zo'n kunstmatig duin goed te onderhouden: hij kon dan steeds hoger worden. Dit gebeurde door telkens opnieuw rijshout te "planten", waardoor er steeds meer zand werd vastgelegd.

Hierdoor ontstond een prachtige "dijk" tegen het opdringende zand.

Als die dijk veilig genoeg werd geacht werd hij beplant met eiken.

Een van de fraaiste voorbeelden van zo'n kunstmatig duin vinden we langs de Hulhorstweg ( die loopt van Beekbergen naar Oosterhuizen, langs de bosrand). En klaarblijkelijk heeft die dijk goed gewerkt!



De stuifzanden zelf werden tenslotte vastgelegd door er bomen op aan te planten. Meestal waren dit grove dennen. Die hadden nog de beste kansen in de droge zandgrond. Maar met natuur heeft de den weinig te maken: hij voelt zich beter thuis in noorderlijker streken. Op den duur kan zich op oud stuifzand wel een natuurlijk bostype ontwikkelen: een bos van eiken en berken. Een mooi voorbeeld van zo'n eikenberkenbos vinden we nog op verscheidene plekken in het landgoed Bruggelen, o.m. pal ten westen van het witte huisje langs de onverharde weg van Beekbergen naar Ugchelen.

## Zaterdag 9 juni 1990, een gulden dag.

---

Een koude en vochtige periode, met vooral op de laatste avond flinke regen, en een ongunstige weersverwachting. Was misschien hierdoor de groep niet groot, toen we op 9 juni de fietstocht door het Kroondomein maakten?

Het zou, zo werd er gezegd, van 6 tot ongeveer 10 uur zijn. Om 10 uur terug zijn bij het uitgangspunt lukte op geen stukken na - we hadden veel te veel tijd nodig, tijdens die rit van zo'n 32 km, om stil te staan en te kijken!

Het begon met een groepje damherten, iets verderop in een zijpad.

Ze maakten zich niet erg druk over ons. En dat kwam voor bij veel van het wild dat we zagen. En dat was veel!

Het varieerde van een reegeit met kalf via ettelijke alleen lopende reeën, een hele groep herten, die overigens wel schielijk verdwenen, tot een paar maal een stel jonge zwijnen, die hetzelfde deden, tot wat voor mij het hoogtepunt was: 15 (!) mannetjesherten in een groep op de hei, rustig grazend, zelfs even een onderling verschil uitvechtend. Er zaten erbij met prachtige geweiën! Door de gunstige windrichting en zonnestand konden we kijken en koffiepaauze combineren en genieten van al het moois.

Die pauze was toch wel welkom, omdat het grootste gedeelte van de tocht over soms echt wel mulle bospaden ging. Maar wat was het er mooi!

Onze begeleiders wisten ook wel een heel fraaie route te vinden.

Ook het milieu kwam aan bod, zoals de rankende helmblom, dat aantoonde dat het bos meedeelde in de bemesting van de akkers in de buurt, net zoals een ven, waar we even waren, de zich elders toch nog (net) handhavende zonnedauw, die schrale, vochtige grond nodig heeft en bewijzen dat er toch nog kikkers en slangen zijn.

Net had iemand van de groep, tegen het einde van de tocht, gehoopt nog eens een vos te zien of...er zat er een! Niet te geloven! En dat alles aldoor vergezeld van het gezang van vele, vele vogels, zelfs dat van een raaf!

Je moet kunnen fietsen en tegen een stootje kunnen, en ook nog van vroeg opstaan houden, maar wat was het een mooie tocht, onder leiding van de heren Fiets, Kats en Kerssen!

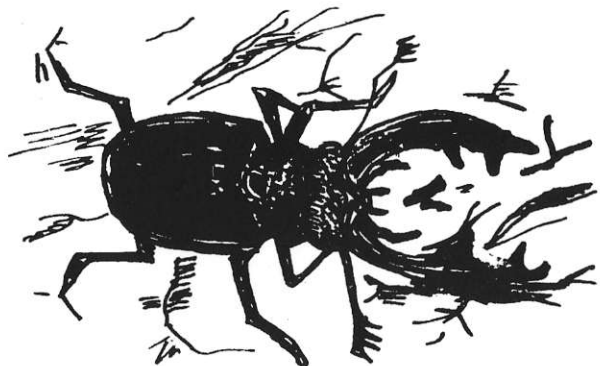
E. M. Heijboer-Young.

## MEDEDELINGEN

### NATUURBELEIDSPAN

In onze vorige uitgave is reeds uitvoerig ingegaan op het Natuurbeleidsplan, een beleidsvoornemen zoals de regering voor ogen stond. Door negentig organisaties en advieslichamen is gebruik gemaakt van de inspraakmogelijkheden. Dit heeft geresulteerd in een regeringsbeslissing Natuurbeleidsplan, welke op 11 juni 1990 aan de Tweede Kamer is aangeboden.

Voor geïnteresseerde donateurs is een brochure beschikbaar welke na overmaking van de portokosten ad. f 1,20 toegezonden zal worden. Het complete uitgewerkte plan ligt ter inzage of is te leen bij de bibliotheek, tel. 055-335993.



### WERVING NIEUWE DONATEURS

Op het moment dat u dit leest bent u al donateur van onze stichting en daar zijn we zeer blij mee.

Het feit dat u donateur bent betekent dat u de natuur een warm hart toe draagt.

Maar om daadwerkelijk een bijdrage te leveren aan het welzijn van de fauna en flora op de "Veluwe" en nog meer aan voorlichting te kunnen doen zoals het organiseren van natuurwandelingen en excursies hebben wij een sterke achterban nodig.

Daarom doen wij een beroep op u om in uw omgeving nieuwe donateurs te werven.

Om dit te stimuleren krijgt iedere donateur die gedurende het jaar 1991 vijf nieuwe donateurs maakt, het boek: zakkids voor vogels van Haymann ter waarde van fl. 17,90 gratis.

Vermeldt u bij uw opgave van een nieuwe donateur wel even uw eigen naam en adres!!



- \* Speeruoel hotel met 13 kamers
- \* Prachtig gelegen in het kroondomen
- \* Gezellig à la carte restaurant
- \* Steeds wisselende specialiteiten
- \* Meerdere daagse arrangementen met oa. boswandelingen onder begeleiding, museumbezoek etc.

- Tevens uitstekende gelegenheid voor:
- \* zaken diners/lunches
  - \* vergaderingen/recepties
  - \* meerdagse trainingen/cursussen

Hoog Soeren 18  
7346 AB Hoog Soeren  
tel: 05769 - 1209